



## БЮЛЛЕТЕНЬ НОРМАТИВНО-ПРАВОВЫХ АКТОВ МО «СЕВЕРОВИНСК»

№ 54 – 55  
31 октября 2017 года

Российская Федерация Архангельская область  
ГОРОДСКОЙ СОВЕТ ДЕПУТАТОВ  
МУНИЦИПАЛЬНОГО ОБРАЗОВАНИЯ  
«СЕВЕРОВИНСК» ШЕСТОГО СОЗЫВА  
**РЕШЕНИЕ**

Приложение  
к решению Совета депутатов  
Северодвинска  
от 26.10.2017 № 9

от 26.10.2017 № 9

г. Северодвинск Архангельской области

### Об утверждении Нормативов градостроительного проектирования муниципального образования «Северодвинск»

В соответствии с Градостроительным кодексом Российской Федерации, Федеральным законом от 06.10.2003 № 131-ФЗ «Об общих принципах организации местного самоуправления в Российской Федерации», Уставом муниципального образования «Северодвинск», Порядком подготовки, утверждения местных нормативов градостроительного проектирования муниципального образования «Северодвинск» и внесения изменений в них, утвержденным постановлением Администрации Северодвинска от 10.08.2017 № 266-па, Совет депутатов Северодвинска

#### РЕШИЛ:

1. Утвердить прилагаемые Нормативы градостроительного проектирования муниципального образования «Северодвинск».
2. Опубликовать настоящее решение в бюллетене нормативно-правовых актов муниципального образования «Северодвинск» «Вполне официально» и разместить на официальном интернет-сайте Администрации Северодвинска.
3. Возложить контроль за исполнением настоящего решения на комитет по городскому хозяйству, строительству и экологии.

Председатель Совета депутатов  
Северодвинска

М.А. Старожилов

Глава муниципального образования  
«Северодвинск»

И.В. Скубенко

### Нормативы градостроительного проектирования муниципального образования «Северодвинск»

#### Часть I. Общие положения

Нормативы градостроительного проектирования муниципального образования «Северодвинск» (далее по тексту – Нормативы) разработаны на основании постановления Мэра Северодвинска от 11.08.2017 № 20 «О подготовке проекта местных нормативов градостроительного проектирования муниципального образования «Северодвинск» (далее – Северодвинск).

Нормативы направлены на обеспечение при осуществлении градостроительной деятельности безопасности и благоприятных условий жизнедеятельности человека, ограничение негативного воздействия хозяйственной и иной деятельности на окружающую среду и обеспечение охраны и рационального использования природных ресурсов в интересах настоящего и будущего поколений.

Нормативы разработаны в соответствии с требованиями статей 29.2, 29.4 Градостроительного кодекса Российской Федерации, а также других нормативно-технических документов Российской Федерации по вопросам градостроительной деятельности и безопасности и являются средством регулирования градостроительной деятельности. Нормативы обеспечивают согласованность решений стратегического социально-экономического планирования и градостроительного проектирования, определяют зависимость между показателями социально-экономического развития и пространственной организацией территорий.

Нормативы разработаны с учетом:

- 1) социально-демографического состава и плотности населения на территории Северодвинска;
- 2) планов и программ комплексного социально-экономического развития Северодвинска;
- 3) предложений органов местного самоуправления и заинтересованных лиц;
- 4) природно-климатических и социально-демографических

особенностей Архангельской области;

5) требований охраны окружающей среды и экологической безопасности;

6) санитарно-гигиенических норм;

7) требований сохранения памятников истории и культуры;

8) интенсивности использования территорий иного назначения, выраженной в процентах застройки, иных показателях;

9) обеспечения предупреждения чрезвычайных ситуаций природного и техногенного характера;

10) обеспечения требований пожарной безопасности.

Нормативы устанавливают совокупность расчетных показателей минимально допустимого уровня обеспеченности объектами местного значения городского округа, относящимися к областям, указанным в пункте 1 части 5 статьи 23 Градостроительного кодекса Российской Федерации, объектами благоустройства территории, иными объектами местного значения городского округа населения Северодвинска и расчетных показателей максимально допустимого уровня территориальной доступности таких объектов для населения Северодвинска.

В целях обеспечения благоприятных условий жизнедеятельности населения Нормативы содержат расчетные показатели и параметры развития, организации и использования территорий.

Нормативы включают в себя следующие разделы:

– общие положения;

– правила и область применения расчетных показателей, содержащихся в основной части Нормативов;

– основная часть – расчетные показатели минимально допустимого уровня обеспеченности населения Северодвинска объектами местного значения городского округа и расчетные показатели максимально допустимого уровня территориальной доступности таких объектов для населения;

– материалы по обоснованию расчетных показателей, содержащихся в основной части Нормативов.

Расчетные нормативы, содержащиеся в основной части Нормативов, применяются при подготовке (внесении изменений) генерального плана муниципального образования «Северодвинск», документации по планировке территории Северодвинска, а также при установлении в случаях, предусмотренных федеральным законодательством, иных градостроительных показателей и норм, направленных на обеспечение создания благоприятных условий жизнедеятельности человека при архитектурно-строительном проектировании.

### 1. Основные понятия. Термины и определения

Основные понятия, термины и определения в Нормативах применяются в соответствии с их определениями, установленными законодательством Российской Федерации.

### 2. Цели и задачи

Нормативы разработаны в целях:

– реализации государственных программ Архангельской области;

– обеспечения благоприятных условий жизнедеятельности населения;

– обеспечения пространственного развития территории, соответствующего качеству жизни населения, предусмотренному документами стратегического планирования Архангель-

ской области, определяющими и содержащими цели и задачи социально-экономического развития территории Архангельской области, в том числе Северодвинска;

– определения основных ориентиров и стандартов для разработки документов территориального планирования, документации по планировке территории.

Нормативы позволяют обеспечить согласованность решений и показателей развития территории, устанавливаемых в документах стратегического планирования Архангельской области.

Нормативы направлены на решение следующих основных задач:

– установление расчетных показателей, применение которых необходимо при разработке генерального плана или внесении изменений в генеральный план муниципального образования «Северодвинск», подготовке документации по планировке территории, правил землепользования и застройки Северодвинска;

– обеспечение оценки качества градостроительной документации в плане соответствия ее решений целям повышения качества жизни населения, установленным в документах стратегического планирования Архангельской области.

### 3. Объекты местного значения

В документах территориального планирования подлежат отображению объекты капитального строительства федерального, регионального и местного значения.

Перечень объектов местного значения, подлежащих отображению в генеральном плане муниципального образования «Северодвинск», приведен в приложении № 1 к Нормативам.

## Часть II. Область применения Нормативов

1. Нормативы применяются при подготовке, согласовании, утверждении и реализации документов территориального планирования Северодвинска, градостроительного зонирования, документации по планировке территории, а также используются для принятия решений органами местного самоуправления.

Нормативы обязательны для всех субъектов градостроительной деятельности, осуществляющих свою деятельность на территории Северодвинска, независимо от их организационно-правовой формы.

2. Расчетные показатели минимально допустимого уровня обеспеченности населения объектами местного значения городского округа и расчетные показатели максимально допустимого уровня территориальной доступности таких объектов, установленные в Нормативах, применяются при подготовке:

– генерального плана муниципального образования «Северодвинск»;

– правил землепользования и застройки Северодвинска;

– документации по планировке территории, в том числе при подготовке проектов планировки территории, проектов межевания территории и градостроительных планов земельных участков, предназначенных для строительства (реконструкции) объектов капитального строительства.

Указанные показатели применяются также при внесении изменений в перечисленные документы. Расчетные показатели

максимально допустимого уровня территориальной доступности объектов приводятся с учетом движения в одну сторону.

3. По вопросам, не рассматриваемым в Нормативах, следует руководствоваться Федеральным законом от 27 декабря 2002 года № 184-ФЗ «О техническом регулировании» и принимаемыми в соответствии с ним федеральными законами и иными нормативными правовыми актами Российской Федерации.

**Часть III. Расчетные показатели минимально допустимого уровня обеспеченности объектами местного значения населения и расчетные показатели максимально допустимого уровня территориальной доступности таких объектов для населения городского округа (основная часть)**

Нормативами устанавливаются показатели по обеспечению населения Северодвинска объектами местного значения (объектами капитального строительства, иными объектами, территориями), создаваемыми в целях осуществления Администрацией Северодвинска полномочий по вопросам местного значения, которые оказывают существенное влияние на социально-экономическое развитие Северодвинска.

Виды объектов местного значения указаны в статье 16 Федерального закона от 06.10.2003 № 131-ФЗ «Об общих принципах организации местного самоуправления в Российской Федерации».

1. В области образования

Расчетные показатели минимально допустимого уровня обеспеченности объектами местного значения населения Северодвинска и расчетные показатели максимально допустимого уровня территориальной доступности таких объектов для населения Северодвинска

Наименование вида объекта местного значения	Наименование нормируемого расчетного показателя, единица измерения	Значение расчетного показателя
Дошкольные образовательные организации	Уровень обеспеченности, место	100% охват детей в возрасте от 3 до 7 лет дошкольным образованием; 42% охват детей в возрасте от 0 до 3 лет дошкольным образованием
	Транспортная доступность, минут в одну сторону	15
Общеобразовательные организации	Уровень обеспеченности учащихся	100% охват основным общим образованием детей в возрасте от 7 до 16 лет; 70% охват детей в возрасте от 16 до 18 лет средним общим образованием
	Транспортная доступность, минут в одну сторону	15

Организации дополнительного образования	Уровень обеспеченности, место	68,8% охват от общего числа детей в возрасте от 5 до 18 лет дополнительным образованием, в том числе по направлениям программ: – техническая – 8,7%; – естественнонаучная – 2,5%; – туристско-краеведческая – 5,9%; – физкультурно-спортивная – 16,2%; – художественная – 46,6%; – социально-педагогическая – 15,3%; – другие – 4,8%.
	Транспортная доступность, минут в одну сторону	15

2. В области организации досуга и обеспечения услугами организаций культуры

Наименование вида объекта местного значения	Наименование нормируемого расчетного показателя, единица измерения	Значение расчетного показателя
Общедоступные библиотеки	Уровень обеспеченности, объект на 20 тыс. человек постоянного населения	1

Расчетные показатели максимально допустимого уровня территориальной доступности указанных объектов не устанавливаются.

3. В области физической культуры, школьного и массового спорта

Наименование вида объекта местного значения	Наименование нормируемого расчетного показателя, единица измерения	Значение расчетного показателя
Физкультурно-спортивные залы	Уровень обеспеченности, кв. м площади пола на 1 тыс. человек постоянного населения	270
Плоскостные спортивные сооружения	Уровень обеспеченности, кв. м на 1 тыс. человек постоянного населения	1300 <*>
Стадионы	Уровень обеспеченности, объект на муниципальное образование	5

Примечание: <\*> – расчетный показатель установлен для общедоступных плоскостных спортивных сооружений без учета плоскостных спортивных сооружений, расположенных при общеобразовательных организациях, лечебных, санаторных, коммерческих учреждениях и других.

Расчетные показатели максимально допустимого уровня территориальной доступности указанных объектов не устанавливаются.

#### 4. В области молодежной политики

Наименование вида объекта местного значения	Наименование нормируемого расчетного показателя, единица измерения	Значение расчетного показателя
Многофункциональные досуговые центры для детей и молодежи	Уровень обеспеченности, кв. м общей площади на 1 тыс. человек постоянного населения в возрасте от 14 до 30 лет	70

Расчетные показатели максимально допустимого уровня территориальной доступности указанных объектов не устанавливаются.

#### 5. В области архивного дела

Наименование вида объекта местного значения	Наименование нормируемого расчетного показателя, единица измерения	Значение расчетного показателя
Муниципальные архивы	Уровень обеспеченности, объект	1

Расчетные показатели максимально допустимого уровня территориальной доступности указанных объектов не устанавливаются.

#### 6. В области дорожной деятельности, транспортного обслуживания

Наименование вида объекта местного значения	Наименование расчетного показателя, единица измерения	Значение расчетного показателя
Автомобильные дороги общего пользования местного значения в границах Северодвинска	Плотность магистральной улично-дорожной сети в границах Северодвинска, км/кв. км	0,1
	Плотность сети городского пассажирского транспорта в границах Северодвинска, км/кв. км	0,04

Расчетные показатели максимально допустимого уровня территориальной доступности указанных объектов не устанавливаются.

#### 7. В области электро-, газо-, тепло- и водоснабжения, водоотведения

##### 7.1. В области теплоснабжения

Наименование вида объекта местного значения	Наименование нормируемого расчетного показателя, единица измерения	Значение расчетного показателя	
Котельные; центральные тепловые пункты; магистральные теплопроводы	Удельный расход тепла на отопление жилых зданий, Ккал/ч на 1 кв. м общей площади здания	При этажности:	
		1	38,7
		2	35,2
		3	31,7
		4, 5	30,6
		6, 7	28,6
		8, 9	27,2
	10, 11	25,6	
	12+	24,7	
	Удельный расход тепла на отопление административных и общественных зданий, Ккал/ч на 1 кв. м общей площади здания	при этажности:	
		1	41,4
		2	39,1
		3	37,9
		4, 5	31,1
6, 7		27,6	
8, 9		25,3	
10, 11	23,1		
12+	23,1		

Расчетные показатели максимально допустимого уровня территориальной доступности указанных объектов не устанавливаются.

##### 7.2. В области водоснабжения

Водозаборы; станции водоподготовки (водопроводные очистные сооружения); насосные станции; резервуары для хранения воды; магистральные водопроводы	Удельное среднесуточное водопотребление (за год), л/сут. на чел.	Застройка зданиями, оборудованными внутренним водопроводом и канализацией, с ванными и местными водонагревателями	170
		Застройка зданиями, оборудованными внутренним водопроводом и канализацией, с централизованным горячим водоснабжением	220

Расчетные показатели максимально допустимого уровня территориальной доступности указанных объектов не устанавливаются.

##### 7.3. В области водоотведения

Канализационные очистные сооружения; канализационные насосные станции; магистральные сети канализации; магистральная ливневая канализация	Удельное среднесуточное водоотведение (за год), л/сут. на чел.	Равно удельному среднесуточному водопотреблению без учета расхода воды на полив территорий и зеленых насаждений
---	--	---

Расчетные показатели максимально допустимого уровня территориальной доступности указанных объектов не устанавливаются.



#### 7.4. В области газоснабжения

Пункты редуцирования газа; газонаполнительные пункты; магистральные газораспределительные сети	Удельный расход природного газа для различных коммунальных нужд, куб. м на человека в год	Плита газовая при наличии централизованного горячего водоснабжения	122
		Плита газовая при отсутствии централизованного горячего водоснабжения	180
		Плита газовая и водонагреватель	300

Расчетные показатели максимально допустимого уровня территориальной доступности указанных объектов не устанавливаются.

#### 7.5. В области электроснабжения

Подстанции; трансформаторные подстанции; линии электропередачи	Укрупненные показатели электропотребления, кВт·ч/чел. в год	Здания, не оборудованные стационарными электроплитами	
		без кондиционеров	1870
		с кондиционерами	2200
		Здания, оборудованные стационарными электроплитами:	
		без кондиционеров	2310
		с кондиционерами	2640

Расчетные показатели максимально допустимого уровня территориальной доступности указанных объектов не устанавливаются.

#### 8. В области связи и информатизации

Наименование вида объекта местного значения	Наименование нормируемого расчетного показателя, единица измерения	Значение расчетного показателя	
Антенно-мачтовые сооружения; автоматические телефонные станции; узлы мультисервисного доступа; линии электросвязи; линейно-кабельные сооружения электросвязи	Количество индивидуальных точек доступа к услугам связи (скорость передачи данных не менее 10 Мбит/с), точек на 1 потребителя	Квартира в многоквартирном доме, индивидуальный жилой дом	1
		Здание административно-делового назначения	1

Расчетные показатели максимально допустимого уровня территориальной доступности указанных объектов не устанавливаются.

#### 9. В области территориальной обороны, гражданской обороны, защиты населения и территории от чрезвычайных ситуаций природного и техногенного характера

Расчетные показатели минимально допустимого уровня обеспеченности объектами местного значения населения и расчетные показатели максимально допустимого уровня территориальной доступности таких объектов для населения городского округа

Наименование вида объекта местного значения	Наименование нормируемого расчетного показателя, единица измерения	Значение расчетного показателя	
Убежища	Площадь пола помещений на одного укрываемого, кв. м	0,5 кв. м при двухъярусном расположении нар; 0,4 кв. м при трехъярусном расположении нар; 0,6 кв. м при одноярусном расположении нар	
	Пешеходная доступность, м	не более 500 м; до 1000 м по согласованию с территориальными органами МЧС России	
Противорадиационные укрытия	Площадь пола помещений в противорадиационном укрытии на одного укрываемого, кв. м	0,5 кв. м при двухъярусном расположении нар; 0,4 кв. м при трехъярусном расположении нар; 0,6 кв. м при одноярусном расположении нар	
	Пешеходная доступность, м	3000 м	
	Транспортная доступность, км	25 км	
Гидротехнические сооружения	Размер, м	Противоаводковые дамбы <*> Ширину гребня плотины (дамбы) из грунтовых материалов следует устанавливать в зависимости от условий производства работ и эксплуатации (использования гребня для проезда, прохода и других целей), но не менее 4,5 м. Отметку гребня плотины (дамбы) следует назначать на основе расчета возвышения его над расчетным уровнем воды. Ширину гребня глухой бетонной или железобетонной плотины следует устанавливать в зависимости от условий производства работ и эксплуатации (использования гребня для проезда, прохода и других целей), но не менее 2 м	
		Объекты аварийно-спасательных служб и (или) аварийно-спасательных формирований	Количество единиц на муниципальное образование

Примечание: <\*> – для территорий, подверженных затоплению (подтоплению)

#### 10. В области благоустройства (озеленения) территории и создания условий для массового отдыха

Расчетные показатели минимально допустимого уровня обеспеченности объектами местного значения населения и расчетные показатели максимально допустимого уровня территориальной доступности таких объектов для населения Северодвинска

Наименование вида объекта местного значения	Наименование нормируемого расчетного показателя, единица измерения	Значение расчетного показателя
Объекты озеленения общего пользования (парки, сады, скверы, бульвары)	Суммарная площадь озелененных территорий общего пользования, кв. м на 1 человека	16
	Ширина бульвара, м	Ширина бульвара с одной продольной пешеходной аллеей: по оси улиц – 18; с одной стороны улицы между проезжей частью и застройкой – 10
	Ширина пешеходной аллеи для набережных, м	6
	Площадь детских парков, кв. м на 1 человека	0,5
	Пешеходная доступность объектов озеленения общего пользования, м	Для парков – 1350; для садов, скверов и бульваров – 700
	Транспортная доступность объектов озеленения общего пользования, минут	Для городских многофункциональных парков – 20 минут на общественном транспорте (без учета времени ожидания транспорта)
Площадки для проведения массовых мероприятий (для проведения праздников, концертов, парадов и др.)	Площадь на одного посетителя, кв. м	2
	Пешеходная доступность, м	1350
Объект (зона) массового кратковременного отдыха	Площадь, кв. м на одного посетителя	500-1000, в том числе интенсивно используемая часть для активных видов отдыха должна составлять не менее 100 на одного посетителя
	Транспортная доступность, минут	90
Пляжи с объектами обустройства (спасательными станциями и пунктами медицинской помощи и др.)	Площадь, кв. м на 1 место	Озерных пляжей – 5; озерных пляжей (для детей) – 4; специализированных – 8
	Протяженность береговой полосы пляжа, м на одного человека	Для озерных пляжей – 0,25

#### 11. В области организации ритуальных услуг и содержания мест захоронения

Наименование вида объекта местного значения	Наименование нормируемого расчетного показателя, единица измерения	Значение расчетного показателя
Места погребения	Площадь, га на 1 тыс. чел.	Кладбища смешанного и традиционного захоронения – 0,24
		Кладбища для погребения после кремации – 0,02

Расчетные показатели максимально допустимого уровня территориальной доступности указанных объектов не устанавливаются.

#### 12. В иных областях

##### 12.1. В области жилищного строительства

Наименование нормируемого расчетного показателя, единица измерения	Значение расчетного показателя
Жилые помещения, кв. м общей площади жилых помещений на человека	24 – 30
Плотность населения в границах микрорайона, чел./га	Зона различной степени градостроительной ценности территории <*>
	высокая
	средняя
	низкая

Примечания:

- Для индивидуальных жилых домов показатель средней жилищной обеспеченности не нормируется.
- При определении объемов и структуры многоквартирного жилищного строительства уровень средней жилищной обеспеченности должен составлять не менее 18 кв. м общей площади жилых помещений на человека.
- Границы расчетной территории микрорайона следует устанавливать по красным линиям магистральных и жилых улиц, по осям проездов или пешеходных путей, по естественным рубежам, а при их отсутствии – на расстоянии 3 м от линии застройки. Из расчетной территории должны быть исключены площади участков объектов районного и общегородского значения, объектов, имеющих историко-культурную и архитектурно-ландшафтную ценность, а также объектов повседневного пользования, рассчитанных на обслуживание населения смежных микрорайонов в нормируемых радиусах доступности (пропорционально численности обслуживаемого населения). В расчетную территорию следует включать все площади участков объектов повседневного пользования, обслуживающих расчетное население, в том числе расположенных на смежных территориях, а также в подземном и надземном пространствах. В условиях реконструкции сложившейся застройки в расчетную территорию микрорайона следует включать территорию улиц, разделяющих кварталы и сохраняемых для пешеходных передвижений внутри микрорайона или для подъезда к зданиям.
- В условиях реконструкции сложившейся застройки расчетную плотность населения допускается увеличивать или уменьшать, но не более чем на 10%.
- При применении высокоплотной 2-, 3-, 4 (5) – этажной жилой застройки расчетную плотность населения следует принимать не менее чем для зоны средней градостроительной ценности: при застройке площадок, требующих проведения сложных мероприятий по инженерной подготовке территории, – не менее чем для зоны высокой градостроительной ценности территории.
- В сейсмических районах расчетную плотность населения необходимо принимать не более 300 чел./га

Тип застройки	Плотность жилищного фонда, кв. м/га	Плотность населения в границах планировочного элемента		
		18 – 20,0 кв. м/чел.	25,0 – 35,0 кв. м/чел.	
Плотность населения в границах планировочного элемента (квартала), чел./га в зависимости от плотности жилищного фонда (кв. м/га)	Многоквартирная многоэтажная (9 – 16 этажей)	5000 – 10000	250 – 350	200 – 300
	Многоквартирная среднетажная (4 – 8 этажей)	2500 – 5000	125 – 250	100 – 200
	Многоквартирная малоэтажная (1 – 3 этажа)	1500 – 2500	75 – 125	60 – 100
	Индивидуальная жилая застройка (1 – 3 этажа) в высокоплотной	1000 – 2500	50 – 75	40 – 60
	Индивидуальная жилая застройка (1 – 3 этажа) среднеплотная	750 – 1000	37,5 – 50	30 – 40

Примечание: <\*> – число зон различной степени градостроительной ценности территории и их границы определяются с учетом оценки стоимости земли, плотности инженерных и транспортных магистральных сетей, насыщенности общественными объектами, капиталовложений в инженерную подготовку территории, наличия историко-культурных и архитектурно-ландшафтных ценностей.

Расчетные показатели максимально допустимого уровня территориальной доступности указанных объектов не устанавливаются.

## 12.2. Объекты в области культуры и досуга

Наименование вида объекта	Наименование нормируемого расчетного показателя, единица измерения	Значение расчетного показателя
Культурно-развлекательные центры	Уровень обеспеченности, объект на муниципальное образование	1
Кинотеатры (круглогодичного действия)	Уровень обеспеченности, объект на 100 тыс. человек	1
	Уровень обеспеченности, мест на 1 тыс. человек на личного населения	3
Кинотеатры для просмотра в автомобилях	Уровень обеспеченности, объект на муниципальное образование	1

Расчетные показатели максимально допустимого уровня территориальной доступности указанных объектов не устанавливаются.

## 12.3. Объекты в области физической культуры и спорта

Наименование вида объекта	Наименование нормируемого расчетного показателя, единица измерения	Значение расчетного показателя
Крытые спортивные объекты с искусственным льдом	Уровень обеспеченности, объект на муниципальное образование	1
Велоспортивные комплексы, велотреки	Уровень обеспеченности, объект на муниципальное образование	1
Спортивные комплексы для водных видов спорта	Уровень обеспеченности, объект на муниципальное образование	1
Спортивные центры интеллектуальных видов спорта	Уровень обеспеченности, объект на муниципальное образование	1
Спортивные центры восточных единоборств	Уровень обеспеченности, объект на муниципальное образование	1
Акробатические центры	Уровень обеспеченности, объект на муниципальное образование	1
Тиры для стрельбы из лука и арбалета	Уровень обеспеченности, объект на муниципальное образование	1

Картинги, мототрассы	Уровень обеспеченности, объект на муниципальное образование	1
Пейнтбольные городки (клубы)	Уровень обеспеченности, объект на муниципальное образование	1

Расчетные показатели максимально допустимого уровня территориальной доступности указанных объектов не устанавливаются.

## 12.4. Объекты в области транспортного обслуживания

Расчетные показатели минимально допустимого уровня обеспеченности объектами местного значения населения и расчетные показатели максимально допустимого уровня территориальной доступности таких объектов для населения Северодвинска

Наименование вида	Наименование расчетного показателя, единица измерения	Значение расчетного показателя	
Гаражи и открытые стоянки для постоянного хранения автомобилей	Количество мест хранения индивидуальных легковых автомобилей жителей многоэтажной, среднеэтажной, малоэтажной жилой застройки без приквартирных участков, машино-мест на 1 тыс. человек	350	
	Пешеходная доступность, м	при новом строительстве	800
при реконструкции		1500	

Расчетные показатели максимально допустимого уровня территориальной доступности указанных объектов не устанавливаются.

## 12.5. Объекты в области фармацевтики

Расчетные показатели минимально допустимого уровня обеспеченности объектами местного значения населения и расчетные показатели максимально допустимого уровня территориальной доступности таких объектов для населения Северодвинска

Наименование вида объекта	Наименование нормируемого расчетного показателя, единица измерения	Значение расчетного показателя
Аптечные организации	Уровень обеспеченности, объект на 13 тыс. человек	1
	Пешеходная доступность, м	500

## 12.6. В области торговли

Расчетные показатели минимально допустимого уровня обеспеченности объектами местного значения населения и расчетные показатели максимально допустимого уровня территориальной доступности таких объектов для населения Северодвинска

Наименование вида объекта	Наименование нормируемого расчетного показателя, единица измерения	Значение расчетного показателя
Предприятия торговли	Уровень обеспеченности, кв. м площади торговых объектов на 1 тыс. человек постоянного населения	540 в том числе: продовольственные товары – 203; непродовольственные товары – 337
	Количество торговых объектов местного значения, расположенных в пределах зоны торгового обслуживания, для Северодвинска, единиц	437
	Пешеходная доступность, м	Жилая застройка многоквартирными жилыми домами – 500; жилая застройка индивидуальными и блокированными жилыми домами – 800
Рыночные комплексы	Уровень обеспеченности, кв. м площади торговых объектов на 1 тыс. человек постоянного населения	450

#### 12.7. В области общественного питания

Расчетные показатели минимально допустимого уровня обеспеченности объектами местного значения населения и расчетные показатели максимально допустимого уровня территориальной доступности таких объектов для населения Северодвинска

Наименование вида объекта	Наименование нормируемого расчетного показателя, единица измерения	Значение расчетного показателя
Предприятия общественного питания общедоступной сети	Уровень обеспеченности, место на 1 тыс. человек постоянного и временного населения	120
	Пешеходная доступность, м	Жилая застройка многоквартирными жилыми домами – 500; жилая застройка индивидуальными и блокированными жилыми домами – 800

#### 12.8. В области бытового обслуживания

Расчетные показатели минимально допустимого уровня обеспеченности объектами местного значения населения и расчетные показатели максимально допустимого уровня территориальной доступности таких объектов для населения Северодвинска

Наименование вида объекта	Наименование нормируемого расчетного показателя, единица измерения	Значение расчетного показателя
Предприятия бытового обслуживания	Уровень обеспеченности, рабочее место на 1 тыс. человек постоянного населения	5
	Пешеходная доступность, м	Жилая застройка многоквартирными жилыми домами – 500; жилая застройка индивидуальными и блокированными жилыми домами – 800
Прачечные	Уровень обеспеченности, кг белья в смену на 1 тыс. человек постоянного населения	10
	Пешеходная доступность, м	Жилая застройка многоквартирными жилыми домами – 500; жилая застройка индивидуальными и блокированными жилыми домами – 800
Химчистки	Уровень обеспеченности, кг вещей в смену на 1 тыс. человек постоянного населения	4
	Пешеходная доступность, м	Жилая застройка многоквартирными жилыми домами – 500; жилая застройка индивидуальными и блокированными жилыми домами – 800
Банно-оздоровительные комплексы	Уровень обеспеченности, место на 1 тыс. человек постоянного населения	3
	Пешеходная доступность, м	Жилая застройка многоквартирными жилыми домами – 500; жилая застройка индивидуальными и блокированными жилыми домами – 800

#### 12.9. В области кредитно-финансового обслуживания

Расчетные показатели минимально допустимого уровня обеспеченности объектами местного значения населения и расчетные показатели максимально допустимого уровня территориальной доступности таких объектов для населения Северодвинска



Наименование вида объекта	Наименование нормируемого расчетного показателя, единица измерения	Значение расчетного показателя
Отделения и филиалы банка	Уровень обеспеченности, операционное место на 2 – 3 тыс. человек постоянного населения	1
	Пешеходная доступность, м	500

12.10. В области жилищно-коммунального хозяйства

Расчетные показатели минимально допустимого уровня обеспеченности объектами местного значения населения Северодвинска

Наименование вида объекта	Наименование нормируемого расчетного показателя, единица измерения	Значение расчетного показателя
Общественные уборные	Уровень обеспеченности, прибор на 1 тыс. человек наличного населения	1

Расчетные показатели максимально допустимого уровня территориальной доступности указанных объектов не устанавливаются.

12.11. В области инвестиционной политики

Расчетные показатели минимально допустимого уровня обеспеченности объектами местного значения населения и расчетные показатели максимально допустимого уровня территориальной доступности таких объектов для населения Северодвинска

Наименование вида объекта	Наименование нормируемого расчетного показателя, единица измерения	Значение расчетного показателя
Инвестиционная площадка в сфере развития научно-инновационной сферы деятельности	Обеспеченность транспортной и инженерной инфраструктурами, %	70
Инвестиционная площадка в сфере развития административных, деловых, коммерческих, общественных, организационно-хозяйственных, туристических функций	Обеспеченность транспортной и инженерной инфраструктурами, %	30
Инвестиционная площадка в сфере развития культуры	Обеспеченность транспортной и инженерной инфраструктурами, %	30
Инвестиционная площадка в сфере развития физической культуры и спорта	Обеспеченность транспортной и инженерной инфраструктурами, %	30
Инвестиционная площадка в сфере развития пищевой и перерабатывающей промышленности	Обеспеченность транспортной и инженерной инфраструктурами, %	30

Инвестиционная площадка в сфере развития строительного комплекса	Обеспеченность транспортной и инженерной инфраструктурами, %	30
Инвестиционная площадка в сфере развития машиностроительного комплекса	Обеспеченность транспортной и инженерной инфраструктурами, %	30
Инвестиционная площадка в сфере развития туризма и рекреации	Обеспеченность транспортной и инженерной инфраструктурами, %	30
Инвестиционная площадка в сфере создания условий для комплексного освоения территорий в целях жилищного строительства	Обеспеченность транспортной и инженерной инфраструктурами, %	30
Инвестиционная площадка в сфере создания условий для преобразования сложившейся застройки в целях обеспечения граждан доступным и комфортным жильем	Обеспеченность транспортной и инженерной инфраструктурами, %	30
Инвестиционная площадка в сфере развития инженерной инфраструктуры	Обеспеченность транспортной и инженерной инфраструктурами, %	0
Инвестиционная площадка в сфере развития прочих направлений экономики	Обеспеченность транспортной и инженерной инфраструктурами, %	30

#### Часть IV. Обоснование расчетных показателей, содержащихся в основной части нормативов градостроительного проектирования муниципального образования «Северодвинск»

1. Северодвинск расположен в северо-западной части Архангельской области, в Никольском устье реки Северной Двины на берегу Белого моря и занимает территорию общей площадью 1193,49 кв. км. Территория Северодвинска находится в климатическом подрайоне IIA, в подзоне северной тайги с относительно суровым климатом. На севере границей муниципального образования является Белое море, с запада, юга и востока расположены земли Приморского муниципального района.

Протяженность территории от административного центра на юг составляет около 54,6 км, на запад – 53,7 км.

Основными водными артериями являются реки, протекающие через озера и впадающие в Белое море, наиболее крупными являются реки Солза, Кудьма, Сюзьма и Верховка.

Вышеуказанные реки и транспортные коммуникации местного значения, связывающие населенные пункты между собой и с городом Северодвинском, являются основными элементами опорного каркаса территории городского округа. Северодвинск входит в Архангельскую групповую систему населенных мест, находится в зоне влияния областного центра – города Архангельска. Административный центр муниципального образования расположен в 35 км к западу от города Архангельска.

Северодвинск находится в зоне влияния федеральной

трассы, пересекающей Архангельскую область с севера на юг, и связан с магистральной транспортной инфраструктурой автомобильными и железнодорожными подъездами. Транспортная сеть Нёнокского и Белозерского административных округов развита слабо и представлена, в основном ведомственной и узкоколейной железными дорогами местного значения, участком региональной дороги «Онежский тракт», местными дорогами. Общая протяженность дорог составляет 103,7 км.

Приморское положение обусловило развитие гражданского и военного судостроения. На территории Северодвинска расположены предприятия оборонного комплекса федерального значения.

В состав муниципального образования «Северодвинск» входит город Северодвинск и 11 сельских населенных пунктов: поселки Белое Озеро, Зеленый Бор, Палозеро, Сопка, село Ненокса, деревни Таборы, Волость, Лахта, Солза, Сюзьма и ж/д станция Рикасиха.

Численность постоянного населения по состоянию на 01.01.2017 составляет 185,042 тыс. чел. Из общего количества населения трудоспособное население составляет 104,370 тыс. чел., население младше трудоспособного возраста – 33,040 тыс. чел., население старше трудоспособного возраста – 47,632 тыс. чел.

Плотность населения Северодвинска по состоянию на 01.01.2017 составляет 155,04 чел./кв. км.

2. Селитебная территория формируется с учетом взаимоувязанного размещения жилых, общественно-деловых зон, отдельных коммунальных и промышленных объектов, не требующих устройства санитарно-защитных зон, улично-дорожной сети, озеленения и других территорий общего пользования для создания жилой среды, отвечающей современным социальным, санитарно-гигиеническим и градостроительным требованиям.

3. Для предварительного определения общих размеров жилых зон допускается принимать укрупненные показатели согласно пункту 5.3 СП 42.13330.2016 «Градостроительство. Планировка и застройка городских и сельских поселений. Актуализированная редакция СНиП 2.07.01-89\*» (далее – СП 42.13330.2016.) в расчете на 1000 чел.: в городах – при средней этажности жилой застройки до 3 этажей – 10 га для застройки без земельных участков и 20 га – для застройки с участком; от 4 до 8 этажей – 8 га; 9 этажей и выше – 7 га.

4. При определении размера территории жилых зон следует исходить из необходимости поэтапной реализации жилищной программы. Объем жилищного фонда и его структура определяются на основе анализа фактических и прогнозных данных о семейном составе населения, уровнях его дохода, существующей и перспективной жилищной обеспеченности исходя из необходимости обеспечения каждой семьи отдельной квартирой или домом. Для государственного и муниципального жилищного фонда – с учетом социальной нормы площади жилья, установленной в соответствии с законодательством Российской Федерации и нормативными правовыми актами Архангельской области.

5. Нормативные показатели плотности застройки территориальных зон следует принимать согласно Приложению Б СП 42.13330.2016.

6. Расчетная плотность населения в соответствии с пунктом 7.6 СП 42.13330.2016 не должна превышать 450 чел./га.

7. Нормативами с учетом стратегических приоритетов социально-экономического развития и направлений развития обеспечивающей инфраструктуры муниципального образования установлены расчетные показатели минимально допустимого уровня обеспеченности объектами местного значения муниципального образования и расчетные показатели максимально допустимого уровня территориальной доступности таких объектов для населения в следующих областях:

- образование, культура, физическая культура и массовый спорт, молодежная политика, архивное дело;
- жилищное строительство;
- дорожная деятельность, транспортное обслуживание;
- электро-, тепло-, газо- и водоснабжение населения, водоотведение;
- связь и информатизация;
- организация ритуальных услуг и содержание мест захоронения;
- организация и осуществление мероприятий по территориальной обороне, гражданской обороне, защите населения и территории от чрезвычайных ситуаций природного и техногенного характера;
- благоустройство и создание условий для массового отдыха;
- инвестиционная политика;
- в иных областях (объект по содержанию безнадзорных животных).

8. Нормативами также установлены расчетные показатели объектов, влияющих на установление расчетных показателей объектов местного значения городского округа и качество среды в следующих областях:

- жилищное строительство;
- культура;
- физическая культура и спорт;
- туризм;
- фармацевтика;
- торговля;
- общественное питание;
- бытовое обслуживание;
- кредитно-финансовое обслуживание;
- жилищно-коммунальное хозяйство;
- промышленность;
- транспортное обслуживание.

9. Расчетные показатели минимально допустимого уровня обеспеченности объектами местного значения городского округа в указанных областях нормирования установлены, в том числе на основе показателей, определенных в документах социально-экономического планирования Архангельской области и Северодвинска.

#### 1. В области организации строительства муниципального жилищного фонда

В соответствии с пунктом 6 части 1 статьи 16 и пунктом 14 части 1 статьи 16.1 Федерального закона от 06.10.2003 № 131-ФЗ «Об общих принципах организации местного самоуправления в Российской Федерации» к вопросам местного значения относятся: обеспечение проживающих в муниципальном образовании и нуждающихся в жилых помещениях малоимущих граждан жилыми помещениями, организация

строительства и содержания муниципального жилищного фонда, создание условий для жилищного строительства, а также предоставление гражданам жилых помещений муниципального жилищного фонда по договорам найма жилых помещений жилищного фонда социального использования в соответствии с жилищным законодательством.

Расчетные показатели минимально допустимого уровня средней жилищной обеспеченности населения Северодвинска жилыми помещениями муниципального жилищного фонда, предоставляемыми по договорам социального найма, установлены на основании решения Муниципального Совета Северодвинска от 26.05.2005 № 18 «Об утверждении нормы предоставления и учетной нормы площади жилого помещения» – 14 кв. м общей площади жилых помещений на каждого члена семьи.

## 2. В области социально-бытового и культурного обслуживания населения

Объекты социально-бытового и культурного обслуживания населения всех видов и форм собственности следует размещать с учетом градостроительной ситуации, планировочной структуры населенных пунктов.

В целях создания единой системы обслуживания необходимо учитывать планировочную организацию – деление на районы, микрорайоны, кварталы. Объекты обслуживания населения необходимо размещать с учетом факторов приближения их к местам жительства и работы.

При формировании системы обслуживания должны предусматриваться уровни обеспеченности учреждениями и объектами, в том числе повседневного, периодического и эпизодического обслуживания.

Периодичность использования населением объектов социального и культурно-бытового обслуживания определяет необходимость установления пешеходной либо транспортной доступности объектов, обеспечивающей наибольшие удобства для населения.

Согласно принципу организации ступенчатой системы социально-бытового и культурного обслуживания населения размещение основных видов объектов обслуживания должно осуществляться в зависимости от периодичности их использования.

Основной элемент планировочной организации – квартал (микрорайон). В границах жилого квартала (микрорайона) необходимо размещать объекты повседневного обслуживания населения:

- дошкольные образовательные организации (при расчетной численности населения от 4 тыс. человек);
- общеобразовательные организации (при расчетной численности населения более 8 тыс. человек);
- учреждения культуры клубного типа (при расчетной численности населения более 8 тыс. человек);
- детские игровые площадки;
- спортивные площадки;
- продовольственные магазины.

В границах планировочных микрорайонов необходимо размещать объекты повседневного, периодического обслуживания населения:

- дошкольные образовательные организации (для индивидуальной, блокированной жилой застройки);

- общеобразовательные организации (для индивидуальной, блокированной жилой застройки);
- организации дополнительного образования;
- физкультурно-спортивные залы;
- учреждения культуры клубного типа;
- детские игровые площадки (для индивидуальной, блокированной жилой застройки);
- спортивные площадки (для индивидуальной, блокированной жилой застройки);
- торговые центры;
- аптеки;
- отделения банков;
- отделения почтовой связи;
- пункты бытового обслуживания.

В границах жилых районов необходимо размещать следующие объекты социально-бытового и культурного обслуживания населения периодического и эпизодического обслуживания:

- поликлиники, больницы;
- кинотеатры;
- профессиональные образовательные организации;
- специализированные спортивные сооружения;
- торговые комплексы, рынки, рестораны;
- производственные предприятия бытового обслуживания и т.п.

В границах планировочных микрорайонов сложившейся застройки, подлежащих минимальным градостроительным преобразованиям, обеспеченность объектами социально-бытового и культурного обслуживания населения следует принимать в соответствии со сложившимся уровнем, при условии сохранения имеющейся плотности населения.

В границах территорий, подлежащих комплексному освоению, необходимо предусматривать размещение полного комплекса объектов социально-бытового и культурного обслуживания населения.

## 3. В области образования

Расчетные показатели минимально допустимого уровня обеспеченности объектами местного значения в области образования установлены с учетом Федерального закона от 29.12.2012 № 273-ФЗ «Об образовании в Российской Федерации».

Расчетные показатели минимально допустимого уровня обеспеченности организациями, осуществляющими образовательную деятельность, определены исходя из целевых показателей документов социально-экономического планирования Российской Федерации, Архангельской области, Северодвинска.

Согласно постановлению Правительства Российской Федерации от 15.04.2014 № 295 «Об утверждении государственной программы Российской Федерации «Развитие образования на 2013-2020 годы» обеспеченность детей местами в муниципальных дошкольных образовательных организациях в возрасте от 3 до 7 лет к 2016 году должна составить 100%, охват детей дошкольным образованием в возрасте от 2 месяцев до 3 лет – 40% к 2020 году.

В соответствии со статьей 14 Федерального закона Российской Федерации от 19.05.1995 № 81-ФЗ «О государственных пособиях гражданам, имеющим детей» ежеме-

сячное пособие по уходу за ребенком выплачивается со дня рождения ребенка либо со дня, следующего за днем окончания отпуска по беременности и родам, до достижения ребенком возраста 1 года 6 месяцев. Учитывая окончание периода выплат ежемесячного пособия по уходу за ребенком (до 1,5 лет) и возрастные ограничения в получении дошкольного образования (7 лет), установлены две расчетные возрастные группы – от 1,5 до 3 лет и с 3 до 7 лет.

В соответствии с постановлением Правительства Российской Федерации от 15.04.2014 № 295 «Об утверждении государственной программы Российской Федерации «Развитие образования на 2013-2020 годы» определен процент охвата детей в возрасте от 7 до 18 лет средним (полным) образованием.

Процент охвата детей в возрасте от 5 до 18 лет дополнительным образованием установлен согласно распоряжению Правительства Российской Федерации от 04.09.2014 № 1726-р «Концепция развития дополнительного образования детей» и Указу Президента Российской Федерации от 07.05.2012 № 599 «О мерах по реализации государственной политики в области образования и науки» – не менее 75%.

Данные ориентиры развития сферы образования транслируются в документах социально-экономического планирования Архангельской области и Северодвинска.

В соответствии с положениями муниципальной программы «Развитие образования Северодвинска на 2016-2021 годы» к 2018 году доля детей, охваченных образовательными программами дополнительного образования детей, в общей численности детей и молодежи от 5 до 18 лет должна составить 68,8%.

С учетом анализа целевых индикаторов развития дополнительного образования в документах федерального, регионального и местного уровней и их экстраполяции на период до конца 2021 года, доля детей школьного возраста, имеющих возможность по выбору получать доступные, качественные услуги дополнительного образования, в общей численности детей школьного возраста должна составить 88%.

Для перехода от целевых показателей документов социально-экономического планирования к удельным значениям расчетных показателей минимально допустимого уровня обеспеченности (мест на 1 тыс. человек; учащихся на 1 тыс. человек) использованы следующие формулы:

$$H_{доо} = 1000 \times (B \times O);$$

$$H_{оо} = 1000 \times (B_1 \times O_1 + B_2 \times O_2);$$

$$H_{одо} = \frac{1000 \times (B \times O)}{C},$$

где:

$H_{доо}$  – норматив обеспеченности дошкольными образовательными организациями, место на 1 тыс. человек;

$H_{оо}$  – норматив обеспеченности общеобразовательными организациями, учащиеся на 1 тыс. человек;

$H_{одо}$  – норматив обеспеченности организациями дополнительного образования, место на 1 тыс. человек;

$B, B_1, B_2$  – возрастной коэффициент;

$O, O_1, O_2$  – коэффициент охвата целевой группы потребителей услугой;

$C$  – количество смен работы организации дополнительного образования.

Возрастные коэффициенты представляют собой долю детей соответствующих возрастных групп (детей дошкольного возраста от 1,5 до 3 лет, детей дошкольного возраста от 3 до 7 лет, школьного возраста от 7 до 18 лет и детей в возрасте от 5 до 18 лет) в общей прогнозной численности населения муниципального образования, выполненной в рамках разработки Нормативов.

Согласно прогнозу численности населения доля детей дошкольного возраста (от 1,5 до 7 лет) в общей численности постоянного населения составит порядка 6,5%, школьного возраста (от 7 до 18 лет) – 10,2%, детей в возрасте от 5 до 18 лет – 16%.

Коэффициенты охвата целевой группы потребителей определены на основе ориентиров социально-экономического планирования Северодвинска в области образования (например, охват дополнительным образованием 80% детей в возрасте от 5 до 18 лет).

Дифференциация организаций дополнительного образования по направлениям деятельности приведена на основе анализа существующей структуры распределения учащихся между организациями дополнительного образования, а также в соответствии с приоритетными направлениями социально-экономического развития Северодвинска.

Таким образом, расчетные показатели минимально допустимого уровня обеспеченности объектами в области образования определены следующим образом:

– дошкольные образовательные организации – 100% охвата детей в возрасте от 3 до 7 лет дошкольным образованием; 42% охвата детей в возрасте от 0 до 3 лет дошкольным образованием;

– общеобразовательные организации – 90% охвата основным образованием детей в возрасте от 7 до 16 лет, 10% охвата детей в возрасте от 16 до 18 лет средним (полным) общим образованием;

– организации дополнительного образования – 68,8% охвата от общего числа детей в возрасте от 5 до 18 лет дополнительным образованием, в том числе по направлениям:

– техническое – 8,7%;

– эколого-биологическое – 2,5%;

– туристско-краеведческое – 5,9%;

– спортивное – 16,2%;

– спортивно-техническое – 1,2%;

– культурологическое – 3,7%;

– художественное творчество – 46,6%;

– другие – 15,3%.

Нормативная потребность в организациях дополнительного образования рассчитывается с учетом суммарной мощности расположенных на территории Северодвинска таких объектов всех форм собственности. Норматив обеспеченности по организациям дополнительного образования определяется исходя из количества детей, фактически охваченных дополнительным образованием. Проектная мощность организаций дополнительного образования определяется согласно сменности определенного вида организации.

Расчетные показатели обеспеченности образовательными организациями являются средними в целом для территории Северодвинска, при этом для различных частей муниципального образования данные показатели будут иметь различные значения в зависимости от:



- плотности населения;
- структуры населения (средний размер семьи, численность детей дошкольного и школьного возрастов);
- возможности и степени необходимого градостроительного преобразования (территория для комплексного освоения в целях нового строительства, территория, подлежащая частичной или полной реконструкции, и т.п.).

Значения расчетных показателей в зависимости от вышеобозначенных факторов дифференциации приведены в Таблице 1.

Таблица 1. Дифференциация расчетных показателей минимально допустимого уровня обеспеченности образовательными организациями

	Минимально допустимый уровень обеспеченности						
	в среднем по муниципальному образованию	в зависимости от состава семьи на проектируемой части населенного пункта				без градостроительных преобразований с минимальными градостроительными преобразованиями	с градостроительными преобразованиями 50% и более
Дошкольные образовательные организации, мест на 1 тыс. человек	70	2,5 человека и ниже	3 – 3,5 человека	3,5 – 4 человека	5 человек и более	50	70
		50	70	80	100		
Общеобразовательные организации, учащихся на 1 тыс. человек	130	90	130	110	150	90	130
Организации дополнительного образования, мест на 1 тыс. человек	70	50	70	80	110	50	70

Размещение дошкольных образовательных и общеобразовательных организаций, организаций дополнительного образования необходимо осуществлять с соблюдением требований и положений санитарных норм и правил.

Расчетные показатели максимально допустимого уровня территориальной (транспортной) доступности объектов местного значения муниципального образования в области образования установлены согласно СП 42.13330.2016, а также сложившейся в Северодвинске системе закрепления общеобразовательных организаций за территориями – не более 15 минут в одну сторону.

Установление транспортной доступности для дошкольных образовательных организаций обусловлено, во-первых, ростом уровня автомобилизации, во-вторых, сложившейся

тенденцией, когда родители могут иметь свободу выбора детского сада для своих детей, в зависимости от близости детского сада к месту жительства либо к месту работы. При выборе детского сада играют роль и другие факторы – обеспеченность квалифицированными кадрами, техническое состояние здания, материально-техническая база и прочее. Таким образом, не всегда фактор пешеходной доступности детского сада к месту жительства является первоочередным.

#### 4. В области организации досуга и обеспечения услугами организаций культуры

Расчетные показатели минимально допустимого уровня обеспеченности объектами местного значения в области культуры установлены с учетом Федерального закона от 09.10.1992 № 3612-1 «Основы законодательства Российской Федерации о культуре».

С целью повышения качества и разнообразия предоставляемых услуг в сфере культуры для постоянного и временного населения Северодвинска Нормативами установлены минимально допустимые расчетные показатели обеспеченности объектами культуры.

Расчетные показатели минимально допустимого уровня обеспеченности общедоступными, юношескими и детскими библиотеками, музеями, выставочными залами, картинными галереями, парками культуры и отдыха, учреждениями культуры клубного типа определены в соответствии с распоряжением Правительства Российской Федерации от 30.07.1996 № 1063-р «Социальные нормативы и нормы».

В соответствии с распоряжением Правительства Российской Федерации от 03.07.1996 № 1063-р «О социальных нормативах и нормах» в целях эффективной организации библиотечно-информационного образования детей дошкольного и школьного возраста и жителей в возрасте от 15 до 24 лет могут создаваться объединенные библиотеки для детей и юношества. Минимальный объем книжного фонда для библиотек не должен быть ниже 2,5 тыс. книг. Расчетный показатель минимально допустимого уровня обеспеченности общедоступными библиотеками установлен на основе сложившегося уровня обеспеченности и анализа фактической потребности населения Северодвинска в таких объектах с учетом обеспечения оптимальной территориальной доступности библиотек для жилых районов муниципального образования.

Расчетные показатели минимально допустимого уровня обеспеченности театрами, концертными залами определены в соответствии с распоряжением Правительства Российской Федерации от 30.07.1996 № 1063-р «Социальные нормативы и нормы» и Приложением Д СП 42.13330.2016.

Расчетные показатели минимально допустимого уровня обеспеченности универсальными спортивно-зрелищными залами приняты согласно Приложению Д СП 42.13330.2016 – 9 мест на 1 тыс. человек.

#### 5. В области физической культуры, школьного и массового спорта

Расчетные показатели минимально допустимого уровня обеспеченности объектами местного значения в области физической культуры и спорта установлены с учетом Фе-

дерального закона от 04.12.2007 № 329-ФЗ «О физической культуре и спорте в Российской Федерации».

Главной целью развития физической культуры и массового спорта в Северодвинске является повышение доли населения, регулярно занимающегося физической культурой и массовым спортом, и развитие спорта высших достижений.

Согласно постановлению Правительства Российской Федерации от 15.04.2014 № 302 «Развитие физической культуры и спорта» доля граждан Российской Федерации, систематически занимающихся физкультурой и спортом, в общей численности населения Российской Федерации к 2020 году должна составить 40%.

Нормативами определены расчетные показатели минимально допустимого уровня обеспеченности физкультурно-спортивными залами, плавательными бассейнами и плоскостными сооружениями.

Расчетные показатели минимально допустимого уровня обеспеченности физкультурно-спортивными залами и плоскостными сооружениями установлены на основе сложившегося уровня обеспеченности и анализа фактической потребности населения Северодвинска в таких объектах с учетом обеспечения их оптимальной территориальной доступности для жилых районов муниципального образования.

Расчетные показатели минимально допустимого уровня обеспеченности плавательными бассейнами приняты согласно Приложению Д СП 42.13330.2016 – 25 кв. м зеркала воды на 1 тыс. человек постоянного населения.

Исходя из анализа потребности населения Северодвинска в объектах физической культуры и спорта и с учетом предложений Администрации Северодвинска был установлен расчетный показатель по стадионам – не менее 5 на муниципальное образование.

Нормативная потребность населения Северодвинска в объектах физической культуры и спорта рассчитывается с учетом суммарной мощности расположенных на территории муниципального образования таких объектов всех форм собственности. Нормативную потребность в объектах физической культуры и спорта возможно обеспечить за счет инвестиционных объектов в сфере физической культуры и спорта.

Согласно письму Федеральной службы по надзору в сфере защиты прав потребителей и благополучия человека № 01/15199-12-23 от 29.12.2012 «Об использовании помещений для занятия спортом и физкультурой образовательных учреждений» разрешается использование спортивных сооружений (физкультурно-спортивные залы, плавательные бассейны, плоскостные сооружения) образовательных организаций для проведения различных форм спортивных занятий и оздоровительных мероприятий (секции, соревнования и другие) во время внеурочной деятельности для всех групп населения, в том числе и взрослых, при условии соблюдения режима уборки указанных помещений. Следовательно, спортивные сооружения при образовательных организациях должны быть учтены в общем уровне обеспеченности населения спортивными сооружениями.

Расчетные показатели максимально допустимого уровня территориальной доступности нормируются только для физкультурно-спортивных центров жилых районов согласно разделу 10 СП 42.13330.2016 – 1500 м.

## 6. В области молодежной политики

Расчетные показатели минимально допустимого уровня обеспеченности объектами местного значения в области молодежной политики установлены с учетом постановления Верховного Совета Российской Федерации от 03.06.1993 № 5090-1 «Об Основных направлениях государственной молодежной политики в Российской Федерации».

В соответствии с муниципальной программой «Молодежь Северодвинска на 2016-2021 годы» молодежная политика в Северодвинске направлена на гражданско-патриотическое воспитание подростков и молодежи, поддержку талантливой и одаренной молодежи, проведение мероприятий по формированию правовых, культурных и нравственных ценностей среди молодежи, взаимодействие с молодежными организациями, объединениями и формированиями.

Для реализации поставленных целей молодежной политики на территории Северодвинска должны быть размещены многофункциональные досуговые центры либо одно крупное многофункциональное учреждение на муниципальное образование и сети его филиалов по месту жительства для достижения нормативного уровня обеспеченности.

Минимально допустимый уровень обеспеченности молодежи многофункциональными досуговыми центрами рассчитан в квадратных метрах общей площади на 1 тыс. посетителей по следующей формуле:

$$S = S_1 \times H,$$

где:

$S_1$  – площадь помещений многофункциональных досуговых центров для детей и молодежи на одного посетителя, принята равной 1 кв. м;

$H$  – норматив обеспеченности муниципальными учреждениями, посетитель на 1 тыс. человек:

$$H = 1000 \times (B \times O),$$

где:

$B$  – возрастной коэффициент;

$O$  – охват целевой группы потребителей услугой.

Возрастной коэффициент представляет собой долю населения возрастной группы от 14 до 30 лет в общей прогнозной численности населения муниципального образования.

Согласно муниципальной программе «Молодежь Северодвинска на 2016-2021 годы» установлен уровень охвата молодежи мероприятиями программы в размере 70%.

## 7. В области архивного дела

Расчетные показатели минимально допустимого уровня обеспеченности объектами местного значения городского округа в области архивного дела установлены с учетом Федерального закона от 22.10.2004 № 125-ФЗ «Об архивном деле в Российской Федерации».

В соответствии с Федеральным законом от 22.10.2004 № 125-ФЗ «Об архивном деле в Российской Федерации» органы местного самоуправления городского округа обязаны создавать архивы для хранения, комплектования (формирования), учета и использования образовавшихся в процессе их деятельности архивных документов.

Нормативами установлен расчетный показатель минимально допустимой обеспеченности муниципальными архивами – не менее 1 объекта на муниципальное образование.

## 8. В области дорожной деятельности, транспортного обслуживания

Транспортная инфраструктура должна обеспечивать комфортную доступность территории Северодвинска, безопасность и надежность внутригородских, пригородных и внешних транспортных связей с учетом прогнозируемого роста подвижности, уровня автомобилизации, пассажирских и грузовых перевозок.

Установление расчетных показателей в области транспортного обслуживания необходимо для формирования целостной системы магистралей, создающих каркас улично-дорожной сети.

Расчетным показателем степени развитости улично-дорожной сети является плотность сети – отношение протяженности магистральных улиц и дорог к площади территории муниципального образования.

Расчетный показатель плотности магистральной сети улиц и дорог устанавливается экспертным путем с учетом перспектив развития Северодвинска – 0,1 км/кв. км. Данный показатель обеспечивает формирование городского транспортного каркаса с возможностью дублирования всех основных общегородских магистралей и вывод транзитного потока с центральной части населенного пункта.

В качестве расчетного показателя организации системы общественного пассажирского транспорта установлена плотность сети городского пассажирского транспорта в границах застроенной территории – 0,04 км/кв. км.

Показатели организации системы общественного транспорта определены согласно целям по обеспечению безопасных, качественных и доступных перевозок.

## 9. В области электро-, газо-, тепло- и водоснабжения, водоотведения

### 9.1. Электроснабжение

Расчетные показатели минимально допустимого уровня обеспеченности населения Северодвинска объектами местного значения городского округа в области электроснабжения установлены с учетом Федерального закона от 26.03.2003 № 35-ФЗ «Об электроэнергетике».

Укрупненные показатели электропотребления для проживающего населения установлены на основании Приложения Л СП 42.13330.2016 и рекомендованы для определения минимальной необходимой мощности объектов электроснабжения.

В зависимости от степени благоустройства жилой и общественной застройки показатели приняты для:

1) застройки зданиями, не оборудованными стационарными электроплитами:

- без кондиционеров – 1870 кВт·ч/чел. в год;
- с кондиционерами – 2200 кВт·ч/чел. в год;

2) застройки зданиями, оборудованными стационарными электроплитами:

- без кондиционеров – 2310 кВт·ч/чел. в год;
- с кондиционерами – 2640 кВт·ч/чел. в год.

Приведенные укрупненные показатели предусматривают электропотребление жилыми и общественными зданиями, предприятиями коммунально-бытового обслуживания, наружным освещением, городским электротранспортом (без

метрополитена), системами водоснабжения, водоотведения и теплоснабжения.

### 9.2. Газоснабжение

Расчетные показатели минимально допустимого уровня обеспеченности населения объектами местного значения муниципального образования в области газоснабжения установлены с учетом Федерального закона от 31.03.1999 № 69-ФЗ «О газоснабжении в Российской Федерации».

Удельные расходы природного газа для различных коммунальных нужд установлены на основании анализа сложившегося на территории газопотребления, действующих нормативно-технических документов.

### 9.3. Теплоснабжение

Расчетные показатели обеспеченности объектами местного значения городского округа в области теплоснабжения установлены с учетом Федерального закона от 27.07.2010 № 190-ФЗ «О теплоснабжении». Основными принципами организации отношений в сфере теплоснабжения являются развитие систем централизованного теплоснабжения и обеспечение надежности и энергетической эффективности теплоснабжения и потребления тепловой энергии.

Выбор количества и расчет мощности объектов теплоснабжения выполняется исходя из расчета подключенной к ним нагрузки. Расчетные часовые расходы тепла на отопление жилых, административных и общественных зданий и сооружений рассчитываются согласно разделу 5 СП 50.13330.2012 «Тепловая защита зданий. Актуализированная редакция СНиП 23-02-2003» по укрупненным показателям расхода тепла, отнесенным к 1 кв. м общей площади зданий.

Удельные расходы тепла на отопление жилых, административных и общественных зданий приведены в Таблице 2.

Таблица 2. Удельные расходы тепла на отопление жилых, административных и общественных зданий

Вид застройки/ этажность	1	2	3	4, 5	6, 7	8, 9	10, 11	12+
Отопление жилых зданий, Ккал/ч на 1 кв. м общей площади здания	38,7	35,2	31,7	30,6	28,6	27,2	25,6	24,7
Отопление административных и общественных зданий, Ккал/ч на 1 кв. м общей площади здания	41,4	39,1	37,9	31,1	27,6	25,3	23,1	23,1

### 9.4. Водоснабжение и водоотведение

Расчетные показатели минимально допустимого уровня обеспеченности объектами местного значения городского округа в области водоснабжения и водоотведения установлены с учетом Федерального закона от 07.12.2011 № 416-ФЗ «О водоснабжении и водоотведении», регулирующего отношения и полномочия в сфере водоснабжения и водоотведения.

Установленные показатели удельного среднесуточного (за год) водопотребления позволяют установить минимальные объемы снабжения водой населения для

хозяйственно-питьевых целей и минимальные объемы необходимых для очистки сточных вод. Прогнозные годовые объемы водопотребления, водоотведения территории определяются для перспективной численности населения, что позволяет выявить наличие резерва (дефицита) существующих мощностей объектов и сетей систем. На основе такого анализа представляется возможным сформировать направления и задачи развития для объектов и сетей систем водоснабжения, водоотведения в документах территориального планирования с целью достижения стратегических задач развития территории Северодвинска.

Показатели удельного среднесуточного (за год) водопотребления определены на основе норм, указанных в пункте 5.1 СП 31.13330.2012 «Водоснабжение. Наружные сети и сооружения. Актуализированная редакция СНиП 2.04.02-84\*», в пункте 8.4 СП 53.13330.2011 «Планировка и застройка территорий садоводческих (дачных) объединений граждан, здания и сооружения. Актуализированная редакция СНиП 30-02-97\*», с учетом анализа фактических объемов водопотребления.

В зависимости от степени благоустройства районов жилой застройки показатели приняты для:

- застройки зданиями, оборудованными внутренним водопроводом и канализацией, с ванными и местными водонагревателями – 170 л/сут. на чел.;
- застройки зданиями, оборудованными внутренним водопроводом и канализацией, с централизованным горячим водоснабжением – 220 л/сут. на чел.

Показатели удельного среднесуточного (за год) водоотведения приняты равными показателям удельного среднесуточного (за год) водопотребления согласно пункту 5.1 СП 32.13330.2012 «Канализация. Наружные сети и сооружения. Актуализированная редакция СНиП 2.04.03-85», без учета расхода воды на полив территорий и зеленых насаждений.

#### 9.5. В области связи и информатизации

Расчетные показатели минимально допустимого уровня обеспеченности населения Северодвинска объектами местного значения городского округа в области связи и информатизации устанавливаются с учетом Федерального закона от 07.07.2003 № 126-ФЗ «О связи».

Население Северодвинска необходимо обеспечить индивидуальными точками доступа к телекоммуникационным сетям, исходя из норматива для жилой застройки – 1 точка доступа на одну квартиру или индивидуальный жилой дом, для общественно-деловой застройки – 1 точка доступа для одного здания. Точка доступа должна подключаться с использованием волоконно-оптической линии связи и обеспечивать возможность передачи данных на пользовательское оборудование со скоростью не менее чем 10 Мбит/сек.

9.6. В области территориальной обороны, гражданской обороны, защиты населения и территорий от чрезвычайных ситуаций природного и техногенного характера

Среди объектов местного значения городского округа в области гражданской обороны в нормативах расчетные показатели устанавливаются для убежищ гражданской обороны и противорадиационных укрытий.

В соответствии с пунктом 7 постановления Правительства Российской Федерации от 03.10.1998 № 1149 «О Порядке отнесения территорий к группам по гражданской обороне» территория Северодвинска относится ко 2 группе по гражданской обороне.

Расчетные показатели устанавливаются для площадей и радиусов доступности убежищ гражданской обороны и противорадиационных укрытий в соответствии с СП 88.13330.2014 «Защитные сооружения гражданской обороны. Актуализированная редакция СНиП II-11-77\*».

Площадь убежищ гражданской обороны и противорадиационных укрытий на одного укрываемого устанавливается в следующих значениях:

- 0,6 кв. м при одноярусном расположении нар;
- 0,5 кв. м при двухъярусном расположении нар;
- 0,4 кв. м при трехъярусном расположении нар.

Пешеходная доступность убежищ гражданской обороны устанавливается в размере 500 м, по согласованию с территориальными органами МЧС России – до 1000 м.

Пешеходная доступность противорадиационных укрытий устанавливается в размере 3000 м. При подвозе укрываемых автотранспортом транспортная доступность устанавливается в размере 25 км.

Среди объектов местного значения городского округа в области предупреждения и ликвидации последствий чрезвычайных ситуаций в Нормативах устанавливаются расчетные показатели для противопаводковых дамб.

Строительство противопаводковых дамб и берегоукрепительных сооружений необходимо предусматривать на территориях, подверженных затоплению паводковыми водами, в соответствии со СНиП 2.06.15-85 «Инженерная защита территории от затопления и подтопления».

Расчетные показатели размеров противопаводковых дамб рассчитываются в соответствии с требованиями СП 39.13330.2012 «Плотины из грунтовых материалов. Актуализированная редакция СНиП 2.06.05-84\*» и СП 40.13330.2012 «Плотины бетонные и железобетонные. Актуализированная редакция СНиП 2.06.06-85».

Ширину гребня грунтовой дамбы или плотины следует устанавливать в зависимости от условий производства работ и эксплуатации (использования гребня для проезда, прохода и других целей), но не менее 4,5 м.

Ширину гребня глухой бетонной или железобетонной плотины следует устанавливать в зависимости от условий производства работ и эксплуатации (использования гребня для проезда, прохода и других целей), но не менее 2 м.

Отметку гребня дамбы или плотины следует назначать на основе расчета возвышения его над расчетным уровнем воды.

В соответствии с пунктом 28 части 1 статьи 16 Федерального закона от 06.10.2003 № 131-ФЗ «Об общих принципах организации местного самоуправления в Российской Федерации» к вопросам местного значения городского округа относится организация и осуществление мероприятий по территориальной обороне.

Обеспеченность объектами местного значения городского округа в области территориальной обороны и доступность до таких объектов в Нормативах не нормируется.

9.7. В области благоустройства (озеленения) территории и создания условий для массового отдыха



Одним из направлений муниципальной программы «Обеспечение комфортного и безопасного проживания населения на территории муниципального образования «Северодвинск» на 2016-2021 годы» является совершенствование благоустройства Северодвинска.

Для достижения этой цели программой предусматривается решение следующих задач:

- осуществление работ по реконструкции и созданию новых объектов благоустройства – парков, скверов и иных объектов благоустройства;

- совершенствование содержания имеющихся объектов благоустройства.

Расчетные показатели минимально допустимого уровня обеспеченности объектами местного значения городского округа в области благоустройства (озеленения) территории (парки, сады, скверы, бульвары) установлены в соответствии с таблицей 9.2 СП 42.13330.2016.

Программой комплексного социально-экономического развития предусматривается реконструкция объектов благоустройства (парков, скверов, улиц и других объектов озеленения), а также организация новых объектов озеленения. В связи с этим в Нормативах норма обеспеченности озелененными территориями общего пользования на одного жителя установлена в размере 16 кв. м на человека. Нормы обеспеченности озелененными территориями общего пользования на одного жителя могут быть увеличены на 20% в соответствии с примечанием к пункту 9.3 СП 42.13330.2016 в зависимости от природно-климатических условий.

Минимальные расчетные показатели площади детских парков устанавливаются в соответствии с пунктом 9.11 СП 42.13330.2016 и составляют 0,5 кв. м на 1 человека.

Минимальные расчетные показатели площади площадок для проведения массовых мероприятий (праздников, концертов, фестивалей, парадов и др.) установлены в размере 2 кв. м на одного посетителя.

Показатели максимально допустимого уровня территориальной доступности для объектов озеленения общего пользования устанавливаются с учетом требований пункта 9.9 СП 42.13330.2016 и составляют: для парков – 1350 м; для садов, скверов и бульваров – 700 м; для многофункциональных парков и ландшафтных парков – 20 минут на общественном транспорте (без учета времени ожидания транспорта).

В соответствии со статьей 16 Федерального закона от 06.10.2003 № 131-ФЗ «Об общих принципах организации местного самоуправления в Российской Федерации» в Нормативах устанавливаются расчетные показатели к территориям массового отдыха местного значения городского округа.

Расчетные показатели минимально допустимого уровня обеспеченности Северодвинска объектами массового отдыха и максимально допустимого уровня территориальной доступности до таких объектов установлены в соответствии с пунктом 9.18 СП 42.13330.2016. Площадь территорий массового отдыха принимается в размере 500–1000 кв. м на одного посетителя, в том числе интенсивно используемая часть для активных видов отдыха должна составлять не менее 100 кв. м на одного посетителя. Транспортная доступность до территорий массового отдыха составляет 90 минут.

Организованные места рекреации водных объектов долж-

ны быть оборудованы спасательными станциями: 1 спасательная станция – на каждый организованный пляж.

В зонах рекреации водных объектов в период купального сезона организуется дежурный медицинский пункт для оказания медицинской помощи пострадавшим на воде.

Зоны рекреации водного объекта должны быть радифицированы, иметь телефонную связь и обеспечиваться городским транспортом.

Зоны рекреации водных объектов должны быть оборудованы информационными стендами с материалами по профилактике несчастных случаев на водных объектах, данными о температуре воды и воздуха.

Расчетные показатели максимально допустимого уровня территориальной доступности пляжей для населения не нормируются.

9.8. В области организации ритуальных услуг и содержания мест захоронения

Расчетные показатели для кладбищ традиционного захоронения и кладбищ погребения после кремации установлены в соответствии с Приложением Д СП 42.13330.2016.

Нормативная обеспеченность кладбищами традиционного захоронения составляет 0,24 га на 1 тыс. чел., а кладбищ урновых захоронений после кремации – 0,02 га на 1 тыс. чел.

9.9. В области содержания безнадзорных животных

Согласно подпункту 15 пункта 1 статьи 16.1 Федерального закона от 06.10.2003 № 131-ФЗ «Об общих принципах организации местного самоуправления в Российской Федерации» органы местного самоуправления городского округа имеют право на осуществление мероприятий по отлову и содержанию безнадзорных животных, обитающих на территории городского округа.

Нормативами установлен расчетный показатель минимально допустимой обеспеченности объектами по содержанию безнадзорных животных – не менее 1 на муниципальное образование.

## 10. В иных областях

10.1. В области организации жилищного строительства

Нормативами установлены количественные и качественные параметры для объектов жилищного фонда, закрепляющие минимально допустимые стандарты качества и безопасности.

10.1.1. Для инвестиционных площадок в области жилищного строительства

Согласно муниципальной программе «Развитие жилищного строительства Северодвинска на 2016-2021 годы» уровень обеспеченности жильем к 2020 году должен составить 24,10 кв. м на человека, при экстраполяции до 2021 года – 24,59 кв. м жилых помещений на человека.

Согласно Схеме территориального планирования Архангельской области предусматривается проектная жилищная обеспеченность для крупнейших хозяйственных центров области (Архангельск и Северодвинск) – 32 кв. м/чел., для прочих городских округов – 30 кв. м/чел. В случае сохранения имеющихся темпов жилищного строительства,

к концу 2035 года данный показатель составит не менее 32 кв. м жилых помещений на человека. Однако в соответствии со Схемой территориального планирования Российской Федерации показатель, приведенный на конец 2035 года, составляет 35,2 кв. м жилых помещений на человека в целом по Российской Федерации. Согласно Стратегии развития Российской Федерации до 2020 года уровень средней жилищной обеспеченности к концу 2020 года должен составить не менее 30 кв. м жилых помещений на человека.

Таким образом, согласно документам территориального и социально-экономического планирования уровень средней жилищной обеспеченности составит около 25 кв. м жилых помещений на человека.

Принимается и рекомендуется для учета на стадии разработки генеральных планов муниципальных образований следующая структура нового жилищного строительства (многоквартирная застройка/индивидуальная застройка, в процентах): в Архангельске и Северодвинске – 70/30.

10.1.2. Расчетные показатели минимально допустимой площади территории для предварительного определения общих размеров жилых зон

Для первичного определения потребности в территориях для размещения объектов жилищного строительства, в том числе объектов муниципального жилищного фонда, инвестиционных площадок в сфере развития жилищного строительства для целей комплексного освоения и коммерческого найма установлены укрупненные показатели для зон жилой застройки, в гектарах, в расчете на 1 тыс. человек.

Минимальные размеры территории для жилищного строительства определены согласно разделу 5 СП 42.13330.2016.

Таблица 3. Минимальный размер территории для жилищного строительства в границах Северодвинска

Тип застройки	Индивидуальная жилая застройка	Малоэтажная застройка	Среднеэтажная застройка	Многоэтажная застройка
Минимальный размер территории: га/1 тыс. чел	25	10	8	7

Количество въездов на территорию жилой застройки должно быть не менее двух. К каждому участку жилой застройки необходимо проектировать проезды.

Площадь зеленых насаждений в границах планировочного элемента рекомендуется принимать не менее 25% от всей территории планировочного элемента.

При проектировании жилой застройки обосновывается тип застройки, отвечающий предпочтительным условиям развития данной территории.

10.1.3. Допустимые размеры земельных участков для индивидуального жилищного строительства и личного подсобного хозяйства

Показателем обеспеченности территорией для размещения объектов жилищного строительства является расчетная

плотность населения в границах планировочного элемента – квартала.

Показатель расчетной плотности населения в границах планировочного элемента (жилого квартала) позволяет определить потребность в мощности объектов обслуживания населения как для территории жилого квартала, так и для планировочного микрорайона, планировочного района.

Показатель расчетной плотности населения зависит от нормативных показателей плотности застройки, высотности зданий и жилищной обеспеченности.

В расчетную территорию квартала включаются территории, занимаемые непосредственно жилой застройкой, объектами повседневного обслуживания, технические зоны прокладки инженерных сетей, транспортные проезды к жилым зданиям, участки благоустройства и озеленения территории.

В расчетную территорию квартала не входят площади участков объектов районного и городского значений, объектов, имеющих историко-культурную и архитектурно-ландшафтную ценность, а также объектов повседневного пользования, рассчитанных на обслуживание населения смежных кварталов в нормируемых радиусах доступности (пропорционально численности обслуживаемого населения).

При комплексном освоении территории расчетная плотность населения определяется в соответствии с этажностью застройки, коэффициентом плотности застройки, градостроительной ситуацией.

$$P_{РАСЧ} = \frac{10000 \times K_{ПЗ} \times K_{ПЕР}}{ПЖО},$$

где:

$P_{расч}$  – расчетная плотность населения в границах жилого квартала, чел./га;

$K_{ПЗ}$  – коэффициент плотности застройки – отношение площади всех этажей зданий и сооружений к площади планировочного элемента.  $K_{ПЗ}$  определяется в соответствии с планируемой этажностью жилой застройки, согласно части 5 Приложения Б СП 42.13330.2016.  $K_{ПЗ}$  приведен с учетом жилых зданий и объектов повседневного обслуживания. Непосредственно жилые здания составляют не более 80% застройки. Площадь этажей жилых зданий определяется по внешним размерам здания. Учитываются только надземные этажи, включая мансардные. Подземные этажи зданий и сооружений не учитываются. Подземное сооружение не учитывается, если поверхность земли (надземная территория) используется под озеленение, организацию площадок, автостоянок и другие виды благоустройства;

$K_{ПЕР}$  – коэффициент перехода от общей площади к площади жилых помещений, определяемый в соответствии с конструктивными особенностями застройки, объемом помещений общего пользования;

ПЖО – показатель жилищной обеспеченности, кв. м/чел.

В рамках развития застроенных территорий планируемый показатель плотности населения зависит от возможности обеспечения потребности планируемого населения объектами обслуживания повседневного и периодического

го пользования в пределах нормативной территориальной доступности.

При проектировании жилой застройки необходимо предусматривать размещение площадок придомового благоустройства, учитывать расстояние от площадок до жилых и общественных зданий. Удельный и минимальный размеры площадок, минимальное расстояние до стен здания общего пользования приведены в таблице 4.

Таблица 4. Размер площадок общего пользования различного функционального назначения

Назначение площадки	Удельный размер площадок общего пользования, м/100 кв. м общей площади квартир	Минимальный размер одной площадки, кв. м
Для игр детей дошкольного и младшего школьного возраста	4	30
Для отдыха взрослого населения	1	15
Для занятий физкультурой	5,5	100
Для хозяйственных целей	2	10
Озеленение	33,4	–
Для стоянки автомобилей	26,6	–

Примечание – общая площадь территории, занимаемой площадками для игр детей, отдыха взрослого населения и занятий физкультурой, должна быть не менее 10% площади жилого квартала.

Удельный размер площадок общего пользования определяет минимальный уровень обеспеченности площадками благоустройства жилого здания, жилой группы в расчете на единицу общей площади квартир жилых зданий.

Зависимость размера площадок придомового благоустройства от общей площади квартир жилого здания обеспечивает необходимую площадь придомовых территорий для многоквартирных жилых домов любого типа комфортности.

Удельный размер площадок установлен исходя из показателей обеспеченности площадками придомового благоустройства, принимаемых для социального жилья в ранее действовавших нормативных документах.

Удельный размер стоянки для автомобилей установлен для территории жилой застройки внутри квартала и составляет 40% от числа индивидуальных легковых автомобилей при уровне автомобилизации – 400 индивидуальных легковых автомобилей на 1 тысячу жителей.

При применении малоэтажной жилой застройки рекомендуется 100% обеспеченность автомобильными стоянками в границах жилого квартала.

Хозяйственные площадки следует располагать на расстоянии не более 100 м от наиболее удаленного входа в жилое здание (для домов с мусоропроводами) и 50 м (для домов без мусоропроводов).

Расстояние от площадки для сушки белья не нормируется.

Расстояние от площадки для мусоросборников до пло-

щадок для игр детей, отдыха взрослых, занятий физкультурой, а также до границ детских дошкольных учреждений, лечебных учреждений и учреждений питания следует принимать не менее 20 м.

Рекомендуется размещать не менее 2 отдельных хозяйственных площадок на территории квартала. Допускается уменьшение площади хозяйственных контейнерных площадок в квартале, микрорайоне, но не более чем на 50%, при условии организации мусороудаления из мусоросборных камер.

При организации мусороудаления непосредственно из мусоросборных камер расстояние от входа в здание до хозяйственных площадок для крупногабаритных бытовых отходов – не более 150 м.

Размеры площадок для выгула собак, размещаемых на территориях жилого назначения, рекомендуется принимать в диапазоне 400-600 кв. м. В условиях сложившейся застройки размер площадок может быть снижен исходя из имеющихся территориальных возможностей. Рекомендуется организация общей для одного микрорайона оборудованной площадки для выгула собак на территории вне жилой застройки, в радиусе до 500 м.

Расстояние от площадок для занятий физкультурой до окон жилых зданий устанавливается в зависимости от их шумовых характеристик.

## 10.2. В области культуры и досуга

В Нормативах указан минимально допустимый уровень обеспеченности населения объектами в области культуры и досуга, освоение которых предусматривается за счет инвестиционных средств.

Основными инвестиционными объектами в области культуры и досуга являются культурно-развлекательные центры, кинотеатры (круглогодичного действия), кинотеатры для просмотра в автомобилях. На территории Северодвинска рекомендовано обеспечить строительство не менее 1 по каждому виду объектов культуры. Развитие культурно-развлекательных объектов позволит обеспечить разнообразие предоставляемых социально-культурных услуг населению, в особенности для молодежи.

## 10.3. В области физической культуры и спорта

В Нормативах указан минимально допустимый уровень обеспеченности населения объектами в области физической культуры и спорта, освоение которых предусматривается за счет инвестиционных средств.

В области физической культуры и спорта в Нормативах предусмотрены следующие объекты с минимальной обеспеченностью 1 объект на муниципальное образование – открытые спортивные объекты с искусственным льдом, велоспортивные комплексы, спортивные комплексы для водных видов спорта, спортивные центры интеллектуальных видов спорта, спортивные центры восточных единоборств, акробатические центры, тир для стрельбы из лука и арбалета, картинги, велотреки, мототрассы, пейнтбольные городки (клубы). Указанный перечень объектов сформирован в том числе с учетом предложений Администрации Северодвинска.

## 10.4. В области транспортного обслуживания

Расчетные показатели минимально допустимого уровня

обеспеченности и максимально допустимого уровня территориальной доступности объектов, предназначенных для постоянного хранения индивидуальных легковых автомобилей, приняты согласно СП 42.13330.2016.

#### 10.5. В области фармацевтики

Расчетные показатели минимально допустимого уровня обеспеченности аптечными организациями установлены для постоянного и временного населения согласно распоряжению Правительства Российской Федерации от 03.07.1996 № 1063-р «О Социальных нормативах и нормах» – 1 объект на 13 тыс. человек.

Расчетные показатели минимально допустимого уровня обеспеченности аптечными организациями установлены с учетом аптечных организаций всех форм собственности (государственные, муниципальные и частные).

Расчетные показатели максимально допустимого уровня территориальной доступности аптечных организаций определены с учетом требований раздела 10 СП 42.13330.2016 – 500 м.

#### 10.6. В области торговли

Согласно исходным данным на территории Северодвинска функционирует 1 рынок на 21 торговое место общей площадью 1491,4 кв. м торговой площади, или 981,1 кв. м торговой площади на 1 тыс. человек постоянного населения.

Расчетные показатели максимально допустимого уровня территориальной доступности предприятий торговли определены с учетом требований раздела 10 СП 42.13330.2016:

- зоны жилой застройки многоквартирными жилыми домами – 500 м;
- зоны жилой застройки индивидуальными и блокированными жилыми домами – 800 м.

#### 10.7. В области общественного питания

Расчетные показатели минимально допустимого уровня обеспеченности предприятиями общественного питания общедоступной сети приняты для постоянного и временного населения в соответствии с Приложением Д СП 42.13330.2016 – 120 мест на 1 тыс. человек.

Расчетные показатели максимально допустимого уровня территориальной доступности предприятий общественного питания установлены с учетом требований раздела 10 СП 42.13330.2016:

- зоны жилой застройки многоквартирными жилыми домами – 500 м;
- зоны жилой застройки индивидуальными и блокированными жилыми домами – 800 м.

#### 10.8. В области бытового обслуживания

Расчетные показатели минимально допустимого уровня обеспеченности объектами бытового обслуживания, прачечными, химчистками, банями приняты для постоянного населения в соответствии с Приложением Д СП 42.13330.2016:

- предприятия бытового обслуживания (непосредственного обслуживания населения) – 5 рабочих мест на 1 тыс. населения;
- прачечные (самообслуживания) – 10 кг белья в смену

на 1 тыс. человек;

- химчистки (самообслуживания) – 4 кг вещей в смену на 1 тыс. человек;
- банно-оздоровительные комплексы – 3 места на 1 тыс. человек.

Расчетные показатели максимально допустимого уровня территориальной доступности объектов бытового обслуживания установлены с учетом требований раздела 10 СП 42.13330.2016:

- зоны жилой застройки многоквартирными жилыми домами – 500 м;
- зоны жилой застройки индивидуальными и блокированными жилыми домами – 800 м.

#### 10.9. В области кредитно-финансового обслуживания

Расчетные показатели минимально допустимого уровня обеспеченности отделениями и филиалами банка для постоянного населения приняты в соответствии с Приложением Д СП 42.13330.2016 – 1 операционное место на 2 – 3 тыс. человек.

Расчетные показатели максимально допустимого уровня территориальной доступности отделений и филиалов банков установлены с учетом требований раздела 10 СП 42.13330.2016 – 500 м.

#### 10.10. В области жилищно-коммунального хозяйства

Расчетные показатели минимально допустимого уровня обеспеченности общественными уборными приняты для наличного населения в соответствии с Приложением Д СП 42.13330.2016 – 1 прибор на 1 тыс. человек.

Общественные уборные необходимо размещать в местах массового пребывания людей.

#### 10.11. В области инвестиционной политики

Достижение стратегических целей развития Северодвинска во многом зависит от способности органов местного самоуправления построить эффективный механизм привлечения инвестиций. Одним из механизмов привлечения инвестиционных ресурсов в Северодвинск является создание инвестиционных площадок, формирующих привлекательные условия для инвесторов в различных сферах.

Нормативами предусмотрено создание инвестиционных площадок в сфере:

- развития научно-инновационной сферы деятельности;
- развития административных, деловых, коммерческих, общественных, организационно-хозяйственных, туристических функций;
- развития культуры;
- развития физической культуры и спорта;
- развития пищевой и перерабатывающей промышленности;
- развития строительного комплекса;
- развития машиностроительного комплекса;
- развития туризма и рекреации;
- создания условий для комплексного освоения территорий в целях жилищного строительства;
- создания условий для преобразования сложившейся застройки в целях обеспечения граждан доступным и комфортным жильем;
- развития инженерной инфраструктуры;



– развития прочих направлений экономики.

Инвестиционные площадки должны быть расположены в соответствующих функциональных зонах с учетом генерального плана муниципального образования «Северодвинск», оборудованы инженерной и транспортной инфраструктурами, иметь инвестиционный паспорт.

Нормативами определена минимальная обеспеченность транспортной и инженерной инфраструктурами инвестиционных площадок, которая формируется за счет средств местного бюджета (в процентном соотношении).

Для инвестиционных площадок в сфере развития научно-инновационной сферы деятельности минимальная обеспеченность транспортной и инженерной инфраструктурами установлена в размере 70%, для инвестиционных площадок в сфере развития инженерной инфраструктуры установлена в размере 0%, для инвестиционных площадок в иных сферах – 30%.

#### 11. Требования по обеспечению охраны окружающей среды

Требования по обеспечению охраны окружающей среды, учитываемые при разработке градостроительной документации, устанавливаются в соответствии с федеральными, региональными и муниципальными правовыми актами в области охраны окружающей среды.

Предельные значения допустимых уровней воздействия на среду и человека для различных функциональных зон устанавливаются в соответствии с параметрами, определенными в следующих нормативных правовых актах:

– максимальные уровни звукового воздействия принимаются в соответствии с требованиями СН 2.2.4/2.1.8.562-96 «Физические факторы производственной среды. 2.1.8. Физические факторы окружающей природной среды. Шум на рабочих местах, в помещениях жилых, общественных зданий и на территории жилой застройки»;

– максимальные уровни загрязнения атмосферного воздуха принимаются в соответствии с требованиями СанПиН 2.1.6.1032 01 «Атмосферный воздух и воздух закрытых помещений, санитарная охрана воздуха. Гигиенические требования к обеспечению качества атмосферного воздуха населенных мест»;

– максимальные уровни электромагнитного излучения от радиотехнических объектов принимаются в соответствии с требованиями СанПиН 2.1.8/2.2.4.1383-03 «Физические факторы окружающей природной среды. 2.2.4. Физические факторы производственной среды. Гигиенические требования к размещению и эксплуатации передающих радиотехнических объектов», СанПиН 2.1.8/2.2.4.1190-03 «Физические факторы окружающей природной среды. 2.2.4. Физические факторы производственной среды. Гигиенические требования к размещению и эксплуатации средств сухопутной подвижной радиосвязи».

Таблица 5. Разрешенные параметры допустимых уровней воздействия на человека и условия проживания

Функциональная зона	Максимальный уровень звукового воздействия, дБА	Максимальный уровень загрязнения атмосферного воздуха (предельно допустимые концентрации (ПДК))	Максимальный уровень электромагнитного излучения от радиотехнических объектов (предельно допустимые уровни (ПДУ))	Загрязненность сточных вод
Жилые зоны:				
Индивидуальная жилая застройка	70	1 ПДК	1 ПДУ	Нормативно очищенные стоки на локальных очистных сооружениях
Многоэтажная и среднеэтажная жилая застройка	70	1 ПДК		Выпуск в коллектор с последующей очисткой на КОС
Зоны здравоохранения:				
Территории размещения лечебно-профилактических организаций длительного пребывания больных и центров реабилитации	60	0,8 ПДК	1 ПДУ	Выпуск в коллектор с последующей очисткой на КОС
Территории размещения лечебно-профилактических медицинских организаций, оказывающих медицинскую помощь в амбулаторных условиях, домов отдыха, пансионатов	70	0,8 ПДК	1 ПДУ	Выпуск в коллектор с последующей очисткой на КОС
Производственные зоны	Нормируется по границе объединенной СЗЗ 70	Нормируется по границе объединенной СЗЗ 1 ПДК	Нормируется по границе объединенной СЗЗ 1 ПДУ	Нормативно очищенные стоки на локальных очистных сооружениях с самостоятельным или централизованным выпуском
Рекреационные зоны	60	0,8 ПДК	1 ПДУ	Нормативно очищенные стоки на локальных очистных сооружениях с возможным самостоятельным выпуском

Значения максимально допустимых уровней относятся к территориям, расположенным внутри зон. На границах зон должны обеспечиваться значения уровней воздействия, соответствующие меньшему их значению, разрешенных в зонах по обе стороны границы.

На территории с превышением показателей фона выше гигиенических нормативов не допускается размещение промышленных объектов и производств, являющихся источниками загрязнения среды обитания и воздействия на здоровье человека.

Площадки для размещения и расширения объектов, которые могут быть источниками вредного воздействия на здоровье населения и условия его проживания, выбираются с учетом аэроклиматической характеристики, рельефа местности, закономерностей распространения промышленных выбросов в атмосфере, а также потенциала загрязнения атмосферы.

Условия размещения жилых зон по отношению к производственным предприятиям определены в соответствии с требованиями СП 42.13330.2016.

Жилые зоны следует размещать с наветренной стороны (для ветров преобладающего направления) по отношению к производственным предприятиям, являющимся источниками загрязнения атмосферного воздуха, а также представляющим повышенную пожарную опасность.

Объекты, требующие особой чистоты атмосферного воздуха, не следует размещать с подветренной стороны ветров преобладающего направления по отношению к соседним объектам с источниками загрязнения атмосферного воздуха.

Животноводческие и птицеводческие предприятия, склады по хранению ядохимикатов, биопрепаратов, удобрений, пожаровзрывоопасные склады и производства, ветеринарные учреждения, объекты и предприятия по утилизации отходов, котельные, очистные сооружения, навозохранилища открытого типа следует располагать с подветренной стороны (для ветров преобладающего направления) по отношению к жилым, общественно-деловым и рекреационным зонам, а также другим объектам производственной зоны в соответствии с нормативными документами.

Обязательным условием проектирования таких объектов является организация санитарно-защитных зон в соответствии с требованиями СанПиН 2.2.1/2.1.1.1200-03 «Санитарно-защитные зоны и санитарная классификация предприятий, сооружений и иных объектов» и Нормативов.

Производственная зона для строительства новых и расширения существующих производственных предприятий проектируется в соответствии с требованиями СанПиН 2.2.1/2.1.1.1200-03 «Санитарно-защитные зоны и санитарная классификация предприятий, сооружений и иных объектов», СанПиН 2.1.6.1032-01 «Атмосферный воздух и воздух закрытых помещений, санитарная охрана воздуха. Гигиенические требования к обеспечению качества атмосферного воздуха населенных мест».

В жилой зоне и местах массового отдыха населения запрещается размещать объекты I и II классов по санитарной классификации.

Запрещается проектирование и размещение объектов I – III классов опасности по классификации СанПиН

2.2.1/2.1.1.1200-03 «Санитарно-защитные зоны и санитарная классификация предприятий, сооружений и иных объектов» на территориях с уровнями загрязнения, превышающими установленные гигиенические нормативы.

Производственные зоны, промышленные узлы, предприятия и связанные с ними отвалы, отходы, очистные сооружения следует размещать на землях несельскохозяйственного назначения или непригодных для сельского хозяйства. При отсутствии таких земель могут выбираться участки на сельскохозяйственных угодьях худшего качества.

В соответствии с Федеральным законом от 04.05.1999 № 96-ФЗ «Об охране атмосферного воздуха» места хранения и захоронения загрязняющих атмосферный воздух отходов производства и потребления должны быть согласованы с территориальными органами федерального органа исполнительной власти в области охраны окружающей среды и территориальными органами других федеральных органов исполнительной власти.

Застройка площадей залегания полезных ископаемых, а также размещение в местах их залегания подземных сооружений допускается в соответствии со статьей 25 Закона Российской Федерации от 21.02.1992 № 2395-1 «О недрах» с разрешения федерального органа управления государственным фондом недр или его территориальных органов исключительно при условии обеспечения возможности извлечения полезных ископаемых или доказанности экономической целесообразности застройки.

Размещение объектов в границах зон санитарной охраны источников водоснабжения производится в соответствии с требованиями по соблюдению режимов хозяйственной деятельности в границах таких зон, установленными СанПиН 2.1.4.1110-02 «Питьевая вода и водоснабжение населенных мест. Зоны санитарной охраны источников водоснабжения и водопроводов питьевого назначения».

Мероприятия по защите водных объектов (водоемов и водотоков) необходимо предусматривать в соответствии с требованиями Водного кодекса Российской Федерации, нормативных правовых актов муниципального образования, санитарных и экологических норм, утвержденных в установленном порядке, а также Нормативов.

Жилые, общественно-деловые, смешанные, рекреационные и курортные зоны следует размещать выше по течению водотоков относительно сбросов всех категорий сточных вод, включая поверхностный сток с территории населенных пунктов.

В целях поддержания благоприятного гидрологического режима, улучшения санитарного состояния, рационального использования водных ресурсов рек и водохранилищ устанавливаются водоохранные зоны и прибрежные защитные полосы.

Размещение производственных зон на прибрежных участках водных объектов следует осуществлять в соответствии с требованиями Водного кодекса Российской Федерации.

В границах водоохранных зон запрещается:

- использование сточных вод в целях регулирования плодородия почв;
- размещение кладбищ, скотомогильников, мест захоронения отходов производства и потребления, химических,

взрывчатых, токсичных, отравляющих и ядовитых веществ, пунктов захоронения радиоактивных отходов;

- осуществление авиационных мер по борьбе с вредными организмами;

- движение и стоянка транспортных средств (кроме специальных транспортных средств), за исключением их движения по дорогам и стоянки на дорогах и в специально оборудованных местах, имеющих твердое покрытие;

- размещение автозаправочных станций, складов горюче-смазочных материалов, станций технического обслуживания, используемых для технического осмотра и ремонта транспортных средств, осуществление мойки транспортных средств;

- размещение специализированных хранилищ пестицидов и агрохимикатов, применение пестицидов и агрохимикатов;

- сброс сточных, в том числе дренажных, вод;

- разведка и добыча общераспространенных полезных ископаемых (за исключением случаев, если разведка и добыча общераспространенных полезных ископаемых осуществляются пользователями недр, осуществляющими разведку и добычу иных видов полезных ископаемых, в границах предоставленных им в соответствии с законодательством Российской Федерации о недрах горных отводов и (или) геологических отводов на основании утвержденного технического проекта в соответствии со статьей 19.1 Закона Российской Федерации от 21.02.1992 № 2395-1 «О недрах»).

Размещение производственных предприятий в прибрежных защитных полосах водных объектов допускается по согласованию с органами по регулированию использования и охране вод в соответствии с законодательством только при необходимости по технологическим условиям непосредственного примыкания площадки предприятия к водным объектам, а также в случаях забора воды из поверхностных водных объектов и сброса сточных вод в поверхностные водные объекты.

Условия размещения производственных и сельскохозяйственных предприятий по отношению к водным объектам устанавливаются в соответствии с требованиями СП 42.13330.2016.

При размещении сельскохозяйственных предприятий на прибрежных участках водных объектов и при отсутствии непосредственной связи предприятий с ними следует предусматривать незастроенную прибрежную полосу шириной не менее 40 м. Территории сельскохозяйственных предприятий, расположенных в границах водоохраных зон (в том числе прибрежных защитных полос), необходимо оборудовать системами сбора, очистки и отведения поверхностных стоков.

Условия застройки запретных (опасных) зон устанавливаются в соответствии с требованиями СП 42.13330.2016.

Для объектов по изготовлению и хранению взрывчатых веществ, материалов и изделий на их основе следует предусматривать запретные (опасные) зоны. застройка запретных (опасных) зон жилыми, общественными и производственными зданиями не допускается.

Режимы ограничений и размеры санитарно-защитных зон для производственных предприятий, инженерных сетей и сооружений, санитарные разрывы для линейных

транспортных сооружений устанавливаются в соответствии с требованиями СанПиН 2.2.1/2.1.1.1200-03 «Санитарно-защитные зоны и санитарная классификация предприятий, сооружений и иных объектов».

При подготовке документов территориального планирования и документации по планировке территорий учитываются санитарно-защитные зоны (СЗЗ) промышленных объектов, причем вне зависимости от того, разработаны проекты СЗЗ эксплуатирующей организацией или нет. При отсутствии утвержденных уполномоченными законодательством органами границ СЗЗ за основу может быть взята санитарная классификация предприятий, установленная санитарными нормами и правилами.

Реконструкция, техническое перевооружение промышленных объектов и производств проводятся при наличии проекта с расчетами прогнозируемого загрязнения атмосферного воздуха, физического воздействия на атмосферный воздух, выполненными в составе проекта санитарно-защитной зоны с расчетными границами. После окончания реконструкции и ввода объекта в эксплуатацию расчетные параметры должны быть подтверждены результатами натурных исследований атмосферного воздуха и измерений физических факторов воздействия на атмосферный воздух.

Размещение зданий, сооружений и коммуникаций не допускается:

- на землях особо охраняемых природных территорий, в том числе на землях рекреационных зон, если это противоречит целевому использованию данных земель и может нанести ущерб природным комплексам и их компонентам;

- на землях зеленых зон, если проектируемые объекты не предназначены для отдыха, спорта или обслуживания пригородного лесного хозяйства;

- в зонах охраны гидрометеорологических станций;

- в зонах санитарной охраны источников водоснабжения и площадок водопроводных сооружений, если проектируемые объекты не связаны с эксплуатацией источников;

- на землях водоохраных зон и прибрежных защитных полос водных объектов, а также на территориях, прилегающих к водным объектам, имеющим высокое рыбохозяйственное значение, за исключением случаев, предусмотренных Водным кодексом;

- в зонах отвалов породы горнодобывающих и горно-перерабатывающих предприятий;

- в зонах возможного проявления опасных геологических процессов;

- в охранных зонах магистральных трубопроводов.

Проектирование и строительство объектов в пределах особо охраняемых природных территорий производится в соответствии с требованиями Федерального закона от 14.03.1995 № 33-ФЗ «Об особо охраняемых природных территориях», регионального и местного законодательства в сфере охраны особо охраняемых природных территорий, а также нормативных документов, устанавливающих правовой статус каждой конкретной особо охраняемой природной территории.

12. Требования по обеспечению защиты населения и территорий от воздействия чрезвычайных ситуаций природного и техногенного характера, мероприятия по гражданской обороне

В соответствии с СП 165.1325800.2014 «Инженерно-технические мероприятия по гражданской обороне. Актуализированная редакция СНиП 2.01.51-90» в Нормативах устанавливаются требования к учету мероприятий по гражданской обороне при подготовке градостроительной документации.

Инженерно-технические мероприятия гражданской обороны и предупреждения чрезвычайных ситуаций (далее – ИТМ ГОЧС) должны учитываться при:

- подготовке документов территориального планирования Северодвинска;
- разработке документации по планировке территории (проектов планировки, проектов межевания территории);
- градостроительных планов земельных участков;
- разработке материалов, обосновывающих строительство (техико-экономического обоснования, технико-экономических расчетов), а также проектной документации на строительство и реконструкцию объектов капитального строительства.

Мероприятия по гражданской обороне разрабатываются органами местного самоуправления Северодвинска в соответствии с требованиями Федерального закона от 12.02.1998 № 28-ФЗ «О гражданской обороне».

При градостроительном проектировании на территории населенных пунктов, отнесенных к группе по гражданской обороне, необходимо учитывать требования проектирования в категорированных населенных пунктах в соответствии с СП 165.1325800.2014 «Инженерно-технические мероприятия по гражданской обороне. Актуализированная редакция СНиП 2.01.51-90».

Расчетные показатели в области гражданской обороны устанавливаются для защитных сооружений гражданской обороны (убежищ и противорадиационных укрытий, укрытий) в соответствии с изменениями № 1 к СП 88.13330.2014 «Защитные сооружения гражданской обороны. Актуализированная редакция СНиП II-11-77\*», СП 165.1325800.2014 «Инженерно-технические мероприятия по гражданской обороне. Актуализированная редакция СНиП 2.01.51-90».

Нормативные показатели пожарной безопасности муниципальных образований принимаются в соответствии с главой 15 «Требования пожарной безопасности при градостроительной деятельности» раздела II «Требования пожарной безопасности при проектировании, строительстве и эксплуатации поселений и городских округов» Федерального закона от 22.07.2008 № 123-ФЗ «Технический регламент о требованиях пожарной безопасности».

Требования к инженерной защите территорий, подверженных негативному влиянию вод, устанавливаются в соответствии с СП 42.13330.2016.

В границах зон затопления, подтопления запрещается размещение кладбищ, скотомогильников, мест захоронения отходов производства и потребления, химических, взрывчатых, токсичных, отравляющих и ядовитых веществ, пунктов хранения и захоронения радиоактивных отходов.

Территории, расположенные на участках, подверженных

негативному влиянию вод, должны быть обеспечены защитными гидротехническими сооружениями.

Территории, расположенные на прибрежных участках, должны быть защищены от затопления ветровым нагоном воды и подтопления грунтовыми водами подсыпкой (намывом) или обвалованием. Отметку бровки подсыпанной территории следует принимать не менее чем на 0,5 м выше расчетного горизонта высоких вод с учетом высоты волны при ветровом нагоме.

За расчетный горизонт высоких вод следует принимать отметку наивысшего уровня воды повторяемостью: один раз в 100 лет – для территорий, застроенных или подлежащих застройке жилыми и общественными зданиями; один раз в 10 лет – для территорий парков и плоскостных спортивных сооружений.

На территориях с высоким стоянием грунтовых вод следует предусматривать понижение уровня грунтовых вод в зоне капитальной застройки путем устройства закрытых дренажей. На территории усадебной застройки и на территориях стадионов, парков и других озелененных территорий общего пользования допускается открытая осушительная сеть.

Для защиты подземных частей зданий и сооружений от подтопления существующими и прогнозируемыми грунтовыми водами в связанных грунтах необходимо предусматривать мероприятия по водоотведению и водопонижению, как правило, в виде локальных профилактических или систематических дренажей в комплексе с закрытой ливневой канализацией.

Понижение уровня грунтовых вод должно обеспечиваться на территории капитальной застройки – не менее 2 м от проектной отметки поверхности; на территории стадионов, парков, скверов и других зеленых насаждений – не менее 1 м, на территории крупных промышленных зон и комплексов – не менее 15 м.

Для оценки сейсмической опасности на территории городского округа используется СП 14.13330.2014 «Строительство в сейсмических районах. СНиП II-7-81\*».

При разработке градостроительной документации на территории городского округа также необходимо руководствоваться требованиями СП 14.13330.2016.

*Приложение № 1  
к Нормативам, утвержденным  
решением Совета депутатов Северодвинска  
от 26.10.2017 № 9*

## **Перечень объектов местного значения городского округа**

Перечень объектов местного значения городского округа, для которых в Нормативах установлены расчетные показатели:

1) в области электро-, тепло-, газо- и водоснабжения населения, водоотведения:

- подстанции и переключательные пункты, проектный номинальный класс напряжений которых находится в диапазоне от 20 кВ до 35 кВ включительно;
- трансформаторные подстанции, проектный номиналь-



ный класс напряжений которых находится в диапазоне от 6 кВ до 10 кВ включительно, расположенные на территории городского округа;

- линии электропередачи напряжением от 20 до 35 кВ включительно;
- котельные;
- магистральные теплопроводы;
- пункты редуцирования газа;
- резервуарные установки сжиженных углеводородных газов;
- газонаполнительные станции;
- магистральные газораспределительные сети в границах муниципального образования;
- водозаборы;
- станции водоподготовки (водопроводные очистные сооружения);
- водопроводные насосные станции;
- резервуары для хранения воды;
- магистральные водопроводы;
- канализационные очистные сооружения;
- канализационные насосные станции;
- магистральные сети канализации;
- магистральная ливневая канализация;

2) в области автомобильных дорог местного значения:

- автомобильные дороги местного значения в границах городского округа;
- автозаправочные станции в границах городского округа;

3) в области физической культуры и массового спорта:

- помещения для физкультурных занятий и тренировок;
- физкультурно-спортивные залы;
- плоскостные сооружения;

4) в области культуры:

- объекты культурно-досугового назначения (помещения для культурно-досуговой деятельности, музеи, учреждения культуры клубного типа, библиотеки);
- парки культуры и отдыха;

5) в области образования:

- объекты дошкольного образования;
- объекты общеобразовательных организаций;
- объекты дополнительного образования;

6) в области здравоохранения:

- фельдшерские и фельдшерско-акушерские пункты;
- станции скорой медицинской помощи;
- выездные пункты скорой медицинской помощи;
- поликлиники, амбулатории, диспансеры без стационара;
- стационары для детей и взрослых для интенсивного лечения и кратковременного пребывания;
- аптеки;

7) в области организации транспортного сообщения;

8) в области организации архивного дела:

- муниципальные архивы;

9) в области связи:

- отделения связи;
- антенно-мачтовые сооружения;
- линии связи;
- линейно-кабельные сооружения электросвязи;
- отделения банков;

10) в области территориальной обороны, гражданской обороны, защиты населения от чрезвычайных ситуаций природного и техногенного характера:

- объекты аварийно-спасательных служб и (или) аварийно-спасательных формирований;
- гидротехнические сооружения;
- убежища;
- противорадиационные укрытия;

11) иные объекты местного значения городского округа, необходимые в связи с решением вопросов местного значения:

- объекты жилищного строительства в границах городского округа, в том числе территории муниципального жилищного фонда;
- места захоронения (кладбища), расположенные на территории округа;
- иные виды объектов местного значения, которые необходимы для осуществления органами местного самоуправления Северодвинска полномочий по вопросам местного значения и в пр делах переданных государственных полномочий в соответствии с федеральными законами, законами Архангельской области, Уставом Северодвинска и которые оказывают существенное влияние на социально-экономическое развитие Северодвинска.

**Российская Федерация Архангельская область  
ГОРОДСКОЙ СОВЕТ ДЕПУТАТОВ  
МУНИЦИПАЛЬНОГО ОБРАЗОВАНИЯ  
«СЕВЕРОВДИНСК» ШЕСТОГО СОЗЫВА  
РЕШЕНИЕ**

**от 26.10.2017 № 8**

*г. Северодвинск Архангельской области*

**О замене дотации на выравнивание  
бюджетной обеспеченности поселений  
бюджету муниципального образования  
«Северодвинск» дополнительным  
нормативом отчислений от налога  
на доходы физических лиц**

В соответствии с Бюджетным кодексом Российской Федерации и статьей 5 областного закона от 22.10.2009 № 78-6-03 «О реализации полномочий Архангельской области в сфере регулирования межбюджетных отношений» Совет депутатов Северодвинска

**РЕШИЛ:**

Согласовать замену дотации на выравнивание бюджетной обеспеченности поселений бюджету муниципального образования «Северодвинск» на 2018–2020 годы дополнительным нормативом отчислений от налога на доходы физических лиц.

**Председатель Совета депутатов  
Северодвинска**

**М.А. Старожилов**

**Глава муниципального образования  
«Северодвинск»**

**И.В. Скубенко**

Российская Федерация Архангельская область  
ГОРОДСКОЙ СОВЕТ ДЕПУТАТОВ  
МУНИЦИПАЛЬНОГО ОБРАЗОВАНИЯ  
«СЕВЕРОВДИНСК» ШЕСТОГО СОЗЫВА  
**РЕШЕНИЕ**

Приложение № 1  
к Порядку внесения проектов решений  
Городского Совета депутатов  
муниципального образования «Северодвинск»  
(в редакции от 26.10.2017 № 13)

Образец бланка

от 26.10.2017 № 13

г. Северодвинск Архангельской области

ПРОЕКТ

**О внесении изменений в решение  
Совета депутатов Северодвинска  
от 19.06.2013 № 49**

Вносится \_\_\_\_\_

В соответствии с Уставом муниципального образования «Северодвинск» в целях уточнения порядка работы с проектами решений представительного органа муниципального образования «Северодвинск» Совет депутатов Северодвинска

Российская Федерация Архангельская область  
ГОРОДСКОЙ СОВЕТ ДЕПУТАТОВ  
МУНИЦИПАЛЬНОГО ОБРАЗОВАНИЯ  
«СЕВЕРОВДИНСК» \_\_\_\_\_ СОЗЫВА  
**РЕШЕНИЕ**

от №

г. Северодвинск Архангельской области

**РЕШИЛ:**

**О** \_\_\_\_\_

1. Внести в Порядок внесения проектов решений Городского Совета депутатов муниципального образования «Северодвинск», утвержденный решением Совета депутатов Северодвинска от 19.06.2013 № 49 (в редакции от 16.02.2017) следующие изменения:

В целях (в связи, в соответствии..) \_\_\_\_\_ Совет депутатов Северодвинска

**РЕШИЛ:**

1.1. Заменить по тексту слова «Глава муниципального образования «Северодвинск» – Мэр Северодвинска», «Мэр Северодвинска» в соответствующем падеже на слова «Глава муниципального образования «Северодвинск», «Глава Северодвинска» в соответствующем падеже.

1. \_\_\_\_\_
2. \_\_\_\_\_
3. Настоящее решение вступает в силу \_\_\_\_\_

1.2. Дополнить второй абзац пункта 1 статьи 5 текстом следующего содержания:

4. Возложить контроль за исполнением настоящего решения на комитет по \_\_\_\_\_.

«При печатании таблиц большого объема можно использовать уменьшенные размеры шрифтов, но не менее 8».

**Председатель Совета депутатов  
Северодвинска** \_\_\_\_\_

1.3. Пункт 3 статьи 6 изложить в следующей редакции:

**Глава муниципального образования  
«Северодвинск»** \_\_\_\_\_

«3. В случае внесения проекта решения о внесении изменений в ранее принятое решение к нему прилагается сравнительная таблица действующей редакции решения, в которое вносятся изменения, и редакции с учетом предлагаемых изменений согласно Приложению № 3 к Порядку».

1.4. Приложение № 1 к Порядку изложить в редакции соответствующего приложения № 1 к настоящему решению.

1.5. Дополнить Порядок Приложением № 3.

2. Настоящее решение вступает в силу со дня опубликования.

Приложение № 3  
к Порядку внесения проектов решений  
Городского Совета депутатов  
муниципального образования «Северодвинск»

**Сравнительная таблица  
к проекту решения Совета депутатов  
Северодвинска:**

**Председатель Совета депутатов  
Северодвинска** М.А. Старожилов

**Глава муниципального образования  
«Северодвинск»** И.В. Скубенко

\_\_\_\_\_  
\_\_\_\_\_  
(наименование проекта решения)

Действующая редакция (статья, пункта, подпункта, абзаца, дефиса)	Предлагаемая редакция (статья, пункта, подпункта, абзаца, дефиса)

Подпись субъекта правотворческой инициативы  
(автора проекта решения) \_\_\_\_\_

**Российская Федерация Архангельская область  
ГОРОДСКОЙ СОВЕТ ДЕПУТАТОВ  
МУНИЦИПАЛЬНОГО ОБРАЗОВАНИЯ  
«СЕВЕРОВДИНСК» ШЕСТОГО СОЗЫВА  
РЕШЕНИЕ**

**от 26.10.2017 № 14**

*г.Северодвинск Архангельской области*

**О внесении изменений в отдельные решения  
Совета депутатов Северодвинска  
в сфере противодействия коррупции**

В связи с вступлением в силу областного закона от 10.07.2017 № 544-36-ОЗ «О внесении изменений в областную закон «О правовом регулировании муниципальной службы в Архангельской области» и областной закон «О противодействии коррупции в Архангельской области» в целях совершенствования государственной политики в сфере противодействия коррупции в органах местного самоуправления муниципальных образований Архангельской области» Совет депутатов Северодвинска

**РЕШИЛ:**

1. Внести в Положение о предоставлении сведений о доходах, расходах, об имуществе и обязательствах имущественного характера лицами, претендующими на замещение должностей и замещающими должности, осуществление полномочий по которым влечет за собой обязанность предоставлять данные сведения, утвержденное решением Совета депутатов Северодвинска от 19.02.2015 № 11 (в ред. от 16.02.2017), следующие изменения:

- 1.1. В пункте 1 слова «муниципальные должности и» исключить.
- 1.2. В пункте 2 подпункт 2.4 исключить.
- 1.3. Пункт 5 исключить.
- 1.4. Абзац третий пункта 7 исключить.
- 1.5. В пункте 8:
  - 1.5.1. В абзаце третьем слова «2.4.» и «и пункте 5» исключить.
  - 1.5.2. В абзаце четвертом цифры «2.4.» исключить.

1.6. Абзацы первый и третий пункта 9 исключить.

1.7. В пункте 10 слова «или лица, замещающего муниципальную должность» исключить.

1.8. В пункте 10.1 абзац второй исключить.

2. Внести в Порядок размещения сведений о доходах, расходах, об имуществе и обязательствах имущественного характера отдельных категорий лиц и членов их семей на официальных сайтах органов местного самоуправления и предоставления этих сведений средствам массовой информации для опубликования, утвержденный решением Совета депутатов Северодвинска от 19.02.2015 № 12 (в ред. от 23.06.2016), изменение, заменив в подпункте «а» пункта 5 слова «Мэром Северодвинска» словами «Главой Северодвинска».

3. Настоящее решение вступает в силу со дня его официального опубликования.

4. Опубликовать настоящее решение в Бюллетене нормативно-правовых актов муниципального образования «Северодвинск» «Вполне официально».

**Председатель Совета депутатов  
Северодвинска**

**М.А. Старожилов**

**Глава муниципального образования  
«Северодвинск»**

**И.В. Скубенко**

Решение Совета депутатов Северодвинска от 07.09.2017 № 59 «О внесении изменений в Устав Северодвинска» зарегистрировано Управлением Министерства юстиции Российской Федерации по Архангельской области и Ненецкому автономному округу 16 октября 2017 года.

Государственный регистрационный № RU 293070002017002.

**Российская Федерация Архангельская область  
ГОРОДСКОЙ СОВЕТ ДЕПУТАТОВ  
МУНИЦИПАЛЬНОГО ОБРАЗОВАНИЯ  
«СЕВЕРОВДИНСК» ШЕСТОГО СОЗЫВА  
РЕШЕНИЕ**

**от 07.09.2017 № 59**

*г. Северодвинск Архангельской области*

**О внесении изменений  
в Устав Северодвинска**

В целях приведения отдельных положений Устава Северодвинска в соответствие с законодательством Российской Федерации Совет депутатов Северодвинска

**РЕШИЛ:**

1. Внести в Устав Северодвинска, принятый на местном референдуме 16.06.1996 (в редакции от 04.04.2017), следующие изменения:

1.1. Подпункт 2 пункта 5 статьи 42 изложить в следующей редакции:

«2) заниматься предпринимательской деятельностью лично или через доверенных лиц, участвовать в управлении коммерческой организацией или в управлении некоммерческой организацией (за исключением участия в управлении совета муниципальных образований Архангельской области, иных объединений муниципальных образований, политической партией, участия в съезде (конференции) или общем собрании иной общественной организации, жилищного, жилищно-строительного, гаражного кооперативов, садоводческого, огороднического, дачного потребительских кооперативов, товарищества собственников недвижимости), кроме случаев, предусмотренных федеральными законами, и случаев, если участие в управлении организацией осуществляется в соответствии с законодательством Российской Федерации от имени органа местного самоуправления;».

1.2. В статье 44:

1.2.1. Подпункт 1 пункта 6 статьи 44 изложить в следующей редакции:

«1) заниматься предпринимательской деятельностью лично или через доверенных лиц, участвовать в управлении коммерческой организацией или в управлении некоммерческой организацией (за исключением участия в управлении совета муниципальных образований Архангельской области, иных объединений муниципальных образований, политической партией, участия в съезде (конференции) или общем собрании иной общественной организации, жилищного, жилищно-строительного, гаражного кооперативов, садоводческого, огороднического, дачного потребительских кооперативов, товарищества собственников недвижимости), кроме случаев, предусмотренных федеральными законами, и случаев, если участие в управлении организацией осуществляется в соответствии с законодательством Российской Федерации от имени органа местного самоуправления;».

1.2.2. Абзац 3 подпункта 3 пункта 6 статьи 44 изложить в следующей редакции:

«Глава Северодвинска должен соблюдать ограничения, запреты, исполнять обязанности, которые установлены Федеральным законом от 25.12.2008 № 273-ФЗ «О противодействии коррупции», Федеральным законом от 03.12.2012 № 230-ФЗ «О контроле за соответствием расходов лиц, замещающих государственные должности, и иных лиц их доходам», Федеральным законом от 07.05.2013 № 79-ФЗ «О запрете отдельным категориям лиц открывать и иметь счета (вклады), хранить наличные денежные средства и ценности в иностранных банках, расположенных за пределами территории Российской Федерации, владеть и (или) пользоваться иностранными финансовыми инструментами.».

2. Настоящее решение вступает в силу со дня его официального опубликования после государственной регистрации Управлением Министерства юстиции Российской Федерации по Архангельской области и Ненецкому автономному округу.

3. Опубликовать настоящее решение в бюллетене нормативно правовых актов муниципального образования «Северодвинск» «Вполне официально» после его государственной регистрации.

4. Возложить контроль за исполнением настоящего решения на комитет по законности и регламенту.

**Глава муниципального образования  
«Северодвинск» – Мэр Северодвинска М.А. Гмырин**

**Председатель Совета депутатов  
Северодвинска**

**В.А. Мелехин**

*Приложение 1  
к Порядку подготовки информации,  
подлежащей опубликованию в соответствии  
со статьей 52 Федерального Закона  
«Об общих принципах организации местного  
самоуправления в Российской Федерации»,  
утвержденному распоряжением  
Мэра Северодвинска от 31.08.2009 № 257-р*

### **Сведения о ходе исполнения местного бюджета на 01.10.2017**

<b>Показатели</b>	<b>Исполнено (тыс. руб.)</b>
<b>ДОХОДЫ</b>	
Налоговые и неналоговые доходы	2 371 072,1
Налоговые доходы	1 974 707,2
из них	
Налог на доходы физических лиц	1 693 751,6
Налог на имущество организаций	-
Неналоговые доходы	396 364,9
из них	
Доходы от использования имущества, находящегося в государственной и муниципальной собственности	126 035,1
Безвозмездные поступления	2 244 082,1
<b>ВСЕГО доходов:</b>	<b>4 615 154,2</b>
<b>РАСХОДЫ</b>	
Общегосударственные вопросы	285 536,3
Национальная безопасность и правоохранительная деятельность	34 633,5
Национальная экономика	320 676,6
Жилищно-коммунальное хозяйство	1 023 104,7
Охрана окружающей среды	665,0



Образование	2 431 083,8
Культура и кинематография	183 450,6
Социальная политика	238 691,5
Физическая культура и спорт	24 690,2
Обслуживание государственного и муниципального долга	79 380,5
<b>ВСЕГО расходов:</b>	<b>4 621 912,7</b>
Дефицит (-), профицит (+) местного бюджета	-6 758,5
Муниципальный долг	1 631 466,7

**Сведения о среднесписочной численности  
муниципальных служащих и работников  
муниципальных учреждений на 01.10.2017**

Среднесписочная численность муниципальных служащих, чел.	407
Среднесписочная численность работников муниципальных учреждений, чел.	6 425
Фактические затраты на содержание муниципальных служащих и работников муниципальных учреждений в месяц, тыс. руб.	208 241,7

**Российская Федерация Архангельская область  
ГОРОДСКОЙ СОВЕТ ДЕПУТАТОВ  
МУНИЦИПАЛЬНОГО ОБРАЗОВАНИЯ  
«СЕВЕРОВДИНСК» ШЕСТОГО СОЗЫВА  
РЕШЕНИЕ**

**от 26.10.2017 № 11**

*г.Северодвинск Архангельской области*

**О внесении изменений в отдельные  
решения Совета депутатов Северодвинска  
нормативного характера**

В целях приведения отдельных решений Совета депутатов Северодвинска в соответствие с Уставом Северодвинска Совет депутатов Северодвинска

**РЕШИЛ:**

1. Внести в Положение о приватизации жилищного фонда в Северодвинске, утвержденное решением Совета депутатов Северодвинска от 09.06.2000 № 77 (в редакции от 25.06.2015), изменения, заменив в пунктах 1.3, 2.9 слова «Мэр Северодвинска» словами «Глава Северодвинска».

2. Внести в решение Муниципального Совета Северод-

винска от 24.04.2003 № 41 «Об утверждении «Положения о порядке и условиях приватизации муниципального имущества» (в редакции от 18.02.2016) следующие изменения:

2.1. В преамбуле слова «от 03.10.2003» заменить словами «от 06.10.2003».

2.2. В Положении о порядке и условиях приватизации муниципального имущества в подпунктах 2.2, 3.2, 3.5, 3.7, 3.10, 4.2, 5.2 слова «Мэр Северодвинска» в соответствующем падеже заменить словами «Глава Северодвинска» в соответствующем падеже.

3. Внести в Порядок распоряжения имуществом, находящимся в хозяйственном ведении (оперативном управлении) муниципальных предприятий и учреждений, утвержденный решением Муниципального Совета Северодвинска от 30.10.2003 № 140 (в редакции от 27.12.2007), изменение, заменив в пункте 3.4 слова «Мэром Северодвинска» словами «Главой Северодвинска».

4. Внести в Положение об административной комиссии муниципального образования «Северодвинск», утвержденное решением Муниципального Совета Северодвинска от 16.02.2006 № 3 (в редакции от 15.06.2017), изменение, изложив пункт 1.4 в следующей редакции:

«1.4. Комиссия формируется Советом депутатов Северодвинска по представлению Главы Северодвинска.»

5. Внести в Положение об опросе граждан на территории муниципального образования «Северодвинск», утвержденное решением Совета депутатов Северодвинска от 28.09.2006 № 77, изменения, заменив в подпункте 2.1, пункте 4 слова «Мэр Северодвинска» в соответствующем падеже словами «Глава Северодвинска» в соответствующем падеже.

6. Внести в Положение о премии имени М.В. Ломоносова муниципального образования «Северодвинск», утвержденное решением Совета депутатов Северодвинска от 28.09.2006 № 109 (в редакции от 30.10.2008), следующие изменения:

6.1. В подпунктах 3.1, 3.8, 4.2, 7.1, 7.4 заменить слова «Мэр Северодвинска» в соответствующем падеже словами «Глава Северодвинска» в соответствующем падеже.

6.2. В подпункте 3.3 слова «в распоряжении Мэра Северодвинска» заменить словами «в постановлении Главы Северодвинска».

7. Внести в Положение о собраниях и конференциях граждан на территории муниципального образования «Северодвинск», утвержденное решением Совета депутатов Северодвинска от 26.10.2006 № 118 (в редакции от 30.05.2012), изменения, заменив в подпунктах 1.8, 1.10, пунктах 4, 8 слова «Мэр Северодвинска» в соответствующем падеже словами «Глава Северодвинска» в соответствующем падеже.

8. Внести в Положение о территориальном общественном самоуправлении в муниципальном образовании «Северодвинск», утвержденное решением Совета депутатов Северодвинска от 26.10.2006 № 116 (в ред. от 20.02.2014), изменение, заменив в пункте 8.4 слова «Мэром Северодвинска» словами «Главой Северодвинска».

9. Внести в Порядок привлечения жителей Северодвинска к социально значимым работам, утвержденный решением Совета депутатов Северодвинска от 26.10.2006 № 121, изменения, заменив в подпунктах 2.1, 2.2, 2.3, 2.6 слова «Мэр Северодвинска» в соответствующем падеже словами «Глава Северодвинска» в соответствующем падеже.

10. Внести в Положение о стратегическом планировании в муниципальном образовании «Северодвинск», утвержденное решением Совета депутатов Северодвинска от 22.02.2007 № 12, изменения, заменив в подпунктах 1.7, 2.3.1 слова «Мэр Северодвинска» в соответствующем падеже словами «Глава Северодвинска» в соответствующем падеже.

11. Внести в Положение о порядке проведения капитального ремонта переданного в аренду недвижимого имущества, находящегося в муниципальной собственности, утвержденное решением Совета депутатов Северодвинска от 24.05.2007 № 63, изменение, заменив в пункте 1.8 слова «Мэром Северодвинска» словами «Главой Северодвинска».

12. Внести в Положение о самообложении граждан на территории муниципального образования «Северодвинск», утвержденное решением Совета депутатов Северодвинска от 28.02.2008 № 3, изменения, заменив в подпунктах 2.1, 2.2 слова «Мэр Северодвинска» в соответствующем падеже словами «Глава Северодвинска» в соответствующем падеже.

13. Внести в Положение о бюджетном устройстве и бюджетном процессе в муниципальном образовании «Северодвинск», утвержденное решением Совета депутатов Северодвинска от 26.06.2008 № 74 (в редакции от 16.02.2017), изменения, заменив в статьях 5, 7, 9, 16, 17, 20, 21, 22, 25.1 слова «Мэр Северодвинска» в соответствующем падеже словами «Глава Северодвинска» в соответствующем падеже.

14. Внести в Порядок проведения торгов на право заключения договора на установку и эксплуатацию рекламной конструкции на территории муниципального образования «Северодвинск», утвержденный решением Совета депутатов Северодвинска от 26.06.2008 № 79 (в редакции от 18.12.2014), изменение, заменив в подпункте 1.4 слова «Мэра Северодвинска» словами «Главы Северодвинска».

15. Внести в Положение о проведении аттестации муниципальных служащих муниципального образования «Северодвинск», утвержденное решением Совета депутатов Северодвинска от 26.02.2009 № 36 (в редакции от 25.06.2009), изменения, заменив в подпункте 2.1, а также в подпункте 1.1. Приложения № 1 слова «Мэром Северодвинска» словами «Главой Северодвинска».

16. Внести в Порядок распространения социальной рекламы органами местного самоуправления Северодвинска, утвержденный решением Совета депутатов Се-

веродвинска от 24.09.2009 № 82, изменение, заменив в подпункте 2.2 слова «Мэра Северодвинска» словами «Главы Северодвинска».

17. Внести в Положение о Почетном гражданине Северодвинска, утвержденное решением Совета депутатов Северодвинска от 29.10.2009 № 138 (в редакции от 16.02.2012), изменения, заменив в пунктах 7, 9 слова «Мэр Северодвинска» в соответствующем падеже словами «Глава Северодвинска» в соответствующем падеже.

18. Внести в Положение об условиях и гарантиях осуществления полномочий выборных лиц местного самоуправления муниципального образования «Северодвинск», утвержденное решением Совета депутатов Северодвинска от 26.11.2009 № 159 (в редакции от 16.02.2017), изменение, заменив в подпункте 1.4 слова «Глава муниципального образования «Северодвинск» – Мэр Северодвинска» словами «Глава муниципального образования «Северодвинск»».

19. Внести в Порядок проведения антикоррупционной экспертизы решений и проектов решений Совета депутатов Северодвинска, утвержденный решением Совета депутатов Северодвинска от 25.03.2010 № 33 (в редакции от 23.06.2016), изменения, заменив в пункте 3 слова «Мэр Северодвинска» в соответствующем падеже словами «Глава Северодвинска» в соответствующем падеже.

20. Внести в пункт 12 Положения о премии имени М.В. Ломоносова муниципального образования «Северодвинск» для учащейся молодежи, утвержденного решением Совета депутатов Северодвинска от 23.09.2010 № 100, изменение, заменив слова «Мэр Северодвинска, фамилия и инициалы» словами «Глава Северодвинска, фамилия и инициалы».

21. Внести в пункт 1 решения Совета депутатов Северодвинска от 17.02.2011 № 2 «О литературной премии «Никольское устье» (в редакции от 23.10.2014) изменение, заменив слова «Учредить литературную премию Мэра Северодвинска и Совета депутатов Северодвинска «Никольское устье» словами «Учредить литературную премию Главы Северодвинска и Совета депутатов Северодвинска «Никольское устье»».

22. Внести в Порядок принятия решений о создании, реорганизации и ликвидации муниципальных унитарных предприятий, утвержденный решением Совета депутатов Северодвинска от 28.04.2011 № 35, изменения, заменив в пунктах 2.1, 2.3, 3.3, 4.2 слова «Мэр Северодвинска» в соответствующем падеже словами «Глава Северодвинска» в соответствующем падеже.

23. Внести в Положение о муниципальном жилищном фонде коммерческого использования, утвержденное решением Совета депутатов Северодвинска от 30.06.2011 № 73 (в редакции от 23.06.2016), изменения, заменив в пунктах 2.3, 4.2, 4.7, 4.9 слова «Мэром Северодвинска» словами «Главой Северодвинска».

24. Внести в Порядок рассмотрения уведомлений, а также

действий по подготовке и проведению массовых мероприятий на территории муниципального образования «Северодвинск», утвержденный решением Совета депутатов Северодвинска от 16.02.2012 № 15 (в редакции от 24.11.2016), изменения, заменив в подпунктах 1.1, 1.3, 1.4 слова «Мэр Северодвинска» в соответствующем падеже словами «Глава Северодвинска» в соответствующем падеже.

25. Внести в Положение об основах инвестиционной деятельности на территории муниципального образования «Северодвинск», осуществляемой в форме капитальных вложений, утвержденное решением Совета депутатов Северодвинска от 22.11.2012 № 108 (в редакции от 22.08.2013), изменение, заменив в подпункте 3.6 слова «Мэр Северодвинска» словами «Глава Северодвинска».

26. Внести в Положение о Контрольно-счетной палате муниципального образования «Северодвинск», утвержденное решением Совета депутатов Северодвинска от 28.11.2013 № 34 (в редакции от 16.02.2017) следующие изменения:

26.1. В статьях 3, 5, 7, 9 слова «Глава муниципального образования «Северодвинск» – Мэр Северодвинска» в соответствующем падеже заменить словами «Глава Северодвинска» в соответствующем падеже.

26.2. В пункте 1 статьи 7 дефис третий исключить.

27. Внести в Приложение к решению Совета депутатов Северодвинска от 26.06.2014 № 60 «О денежном вознаграждении выборных должностных лиц местного самоуправления муниципального образования «Северодвинск», осуществляющих свои полномочия на постоянной основе, и об отмене отдельных решений Совета депутатов Северодвинска» изменение, исключив из таблицы строку № 1.

28. Внести в Порядок осуществления Советом депутатов Северодвинска контроля за исполнением органами местного самоуправления и должностными лицами местного самоуправления муниципального образования «Северодвинск» полномочий по решению вопросов местного значения, утвержденный решением Совета депутатов Северодвинска от 24.11.2016 № 87, изменения, заменив в подпунктах 1.2, 2.3, 3.5, пункте 4 слова «Глава муниципального образования «Северодвинск» – Мэр Северодвинска» в соответствующем падеже словами «Глава Северодвинска» в соответствующем падеже.

29. Настоящее решение вступает в силу со дня его официального опубликования.

30. Опубликовать настоящее решение в Бюллетене нормативно-правовых актов муниципального образования «Северодвинск» «Вполне официально».

**Председатель  
Совета депутатов Северодвинска**

**М.А. Старожилов**

**Глава муниципального образования  
«Северодвинск»**

**И.В. Скубенко**

## **Извещение о месте, порядке ознакомления с проектом межевания земельных участков и о согласовании проекта межевания земельных участков.**

В соответствии со статьями 13, 13.1 Федерального закона от 24.07.2002 № 101-ФЗ «Об обороте земель сельскохозяйственного назначения» участники общей долевой собственности на землях бывшего совхоза № 148 площадью 6325130 кв.м извещаются о необходимости ознакомления и согласования проекта межевания земельных участков. Предметом согласования являются размеры и местоположение границ выделяемых в счет земельных долей земельных участков. Подготовлен проект межевания земельных участков, выделяемых в счет земельных долей для сельскохозяйственного производства. Кадастровый номер исходного земельного участка: 25:28:000000:7.

Местоположение установлено относительно ориентира, расположенного в границах участка. Ориентир: Архангельская обл., в северо-западной части МО Северодвинск, на землях бывшего совхоза № 148.

Заказчиком работ по подготовке проекта межевания является Комитет по управлению муниципальным имуществом и земельным отношениям Администрации Северодвинска, (адрес: Архангельская область, г. Северодвинск, ул. Плюснина, д. 7; тел. 8(8184) 583545).

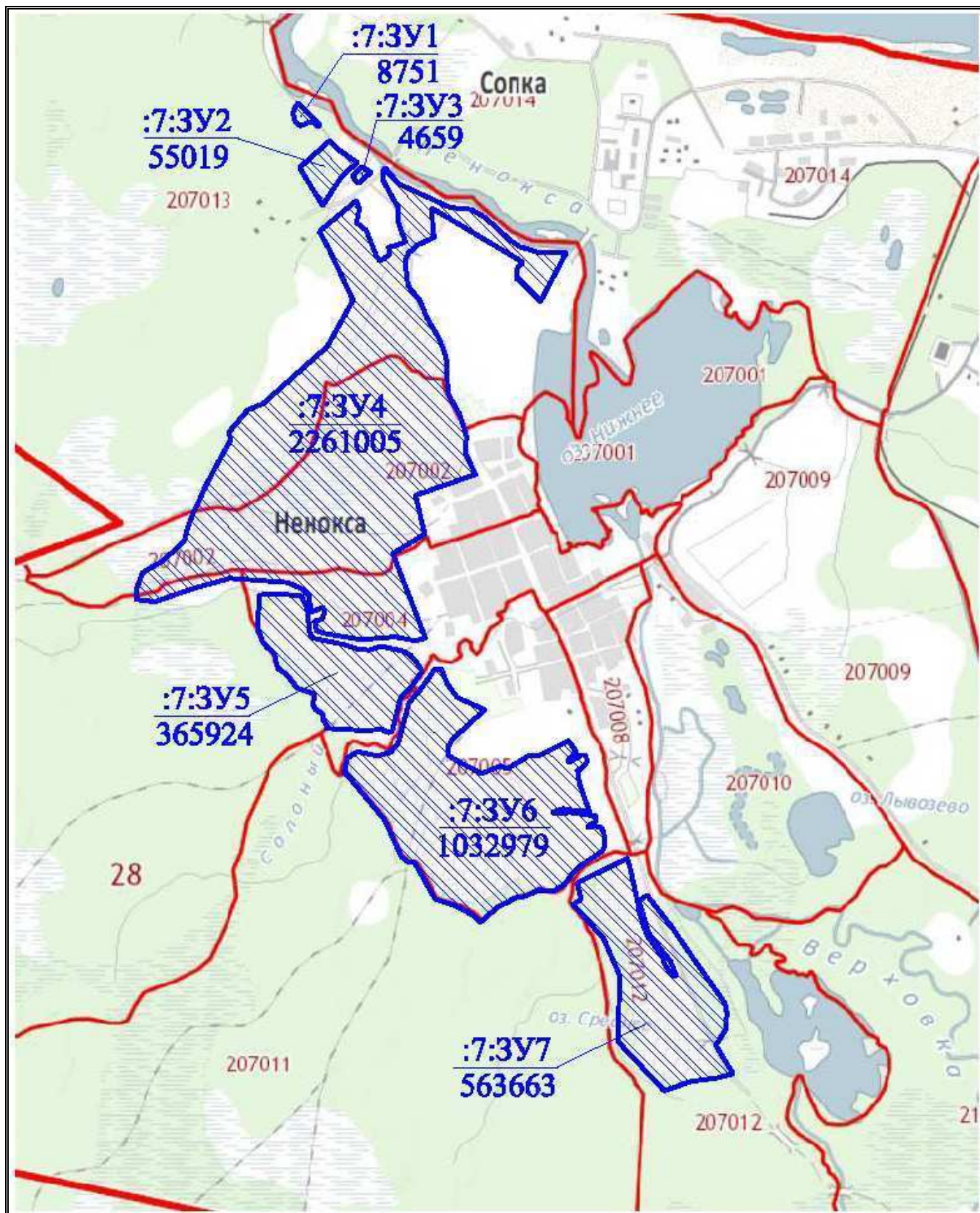
Проект межевания подготовлен кадастровым инженером Дроздовым Александром Владимировичем, квалификационный аттестат 29-14-205, адрес: Архангельская область, г. Архангельск, ул. Воронина, д. 25 кв. 218, тел. 8-911-574-61-94, e-mail: geosds77@mail.ru.

С проектом межевания земельных участков можно ознакомиться в индивидуальном порядке, при себе необходимо иметь документ, удостоверяющий личность, а также документы о правах на земельную долю, в течение 30 дней со дня опубликования настоящего извещения по адресу: Архангельская область, г. Северодвинск, ул. Плюснина, д. 7, в рабочие дни с 09-00 до 18-00, перерыв с 12-30 до 13-30. Обоснованные возражения относительно размеров и местоположения границ, выделяемых в счет земельных долей земельных участков, направлять в письменном виде в течение тридцати дней со дня опубликования данного извещения в Комитет по управлению муниципальным имуществом и земельным отношениям Администрации Северодвинска, (адрес: Архангельская область, г. Северодвинск, ул. Плюснина, д. 7; кабинет 116, тел. 8(8184) 583545).




# ПРОЕКТ МЕЖЕВАНИЯ ЗЕМЕЛЬНЫХ УЧАСТКОВ

Проектный план



Условные обозначения:

- :7:3У1** - обозначение образуемого земельного участка;
- 8751** - площадь (кв.м);
-  - границы образуемых земельных участков.

Бюллетень нормативно-правовых актов «Вполне официально»  
Учредитель Администрация МО «Северодвинск»  
Редактор Н.А. Еремина

Распространяется бесплатно.  
Отпечатано в ООО «Северодвинская типография»,  
ул. Южная, 5, оф. 5. Тираж 999 экз. Заказ № 1529.